



**RAPPORT ANNUEL SUR LE PRIX ET LA
QUALITE DU SERVICE DE L'EAU
POTABLE**

EXERCICE 2023

SOMMAIRE

A. Préambule	5
B. Caractéristiques techniques du service	6
B.1. Caractéristiques générales du service	6
B.1.1. Organisation administrative du service.....	6
B.1.2. Conditions d'exploitation du service.....	7
B.1.3. Estimation de la population desservie	9
B.1.4. Nombre d'abonnés.....	9
B.2. Etat du patrimoine.....	10
B.2.1. Ressources alimentant les services de distribution	10
B.2.2. Réservoirs.....	11
B.2.3. Equipements de pompage ou de surpression.....	13
B.2.4. Réseaux	14
B.2.5. Travaux réalisés.....	16
B.3. Fonctionnement du service.....	19
B.3.1. Total des volumes prélevés sur les ressources	19
B.3.2. Système de traitement.....	20
B.3.3. Volumes importés et exportés.....	20
B.3.4. Volumes consommés autorisés.....	21
B.3.5. Volumes comptabilisés	22
B.3.6. Autres volumes	22
B.3.7. Volumes de pertes	23
B.3.8. Répartition des différents volumes.....	24
B.3.9. Bilan des volumes mis en œuvre dans le cycle de l'eau potable en 2023.....	28
B.4. Qualité de l'eau	29
B.4.1. Conformité des analyses	29
B.4.2. Branchements en plomb.....	30
B.5. Détermination des ratios caractéristiques du réseau	31
B.5.1. Définition des ratios	31
B.5.2. Ratios caractéristiques du réseau	32
C. Tarification de l'eau et éléments financiers.....	37
C.1. Modalités de tarification.....	37
C.2. Recettes du service	40
C.2.1. Recettes de fonctionnement.....	40
C.2.2. Recettes d'investissement	40
C.3. Recettes du Délégué.....	41
C.4. Remboursement de la dette	41
D. Indicateurs de performance des services	43
D.1. Indicateurs visés par la réglementation	43
D.2. Indicateurs non visés par la réglementation	46
E. Projets à l'étude – programme de travaux 2024.....	48

TABLE DES TABLEAUX

Tableau 1 : Contrats de DSP sur le territoire.....	7
Tableau 2 : Répartition des communes par contrat.....	7
Tableau 3 : Evolution de la population desservie	9
Tableau 4 : Evolution du nombre d'abonnés	9
Tableau 5 : Les ressources exploités par l'AYGUO	10
Tableau 6 : Ouvrages de stockage de l'AYGUO	11
Tableau 7 : Ouvrages de pompage ou de surpression de l'AYGUO	13
Tableau 8 : Inventaires des réseaux	14
Tableau 9 : Travaux/études réalisés en 2023 par le syndicat	16
Tableau 10 : Travaux réalisés par le délégataire	17
Tableau 11 : Volumes prélevés sur la ressource	19
Tableau 12 : Traitement de l'eau	20
Tableau 13 : Récapitulatif des achats/ventes	20
Tableau 14 : Volumes exportés	21
Tableau 15 : Volumes importés.....	21
Tableau 16 : Volumes consommés autorisés.....	22
Tableau 17 : Volumes comptabilisés	22
Tableau 18 : Volumes non comptabilisés.....	23
Tableau 19 : Volumes de pertes.....	23
Tableau 20 : Analyses sur les ressources.....	29
Tableau 21 : Analyses sur l'eau produite et distribuée	30
Tableau 22 : Nombre de branchements en plomb résiduel	30
Tableau 23 : Détermination des ratios caractéristiques	31
Tableau 24 : Caractérisation du réseau selon l'ILC.....	31
Tableau 25 : Caractérisation de l'état du réseau selon l'ILP	31
Tableau 26 : Ratio caractéristiques du réseau	32
Tableau 27 : Part fixe syndicale selon le compteur	37
Tableau 28 : Part variable syndicale.....	37
Tableau 29 : Prix du service public de l'eau pour une facture de 120 m ³	38
Tableau 30 : Recettes de fonctionnement	40
Tableau 31 : Recettes d'investissement	40
Tableau 32 : Recettes du délégataire	41
Tableau 33 : Etat de la dette	41
Tableau 34 : Annuité de la dette	42
Tableau 35 : Indicateurs visés par la réglementation (tous les services).....	43
Tableau 36 : Autres indicateurs (en principe seulement pour services disposant d'une CCSPL)	46

TABLE DES FIGURES

Figure 1 : Carte des communes de l'AYGUO Crussol-Pays de Vernoux en 2023	6
--	---

Figure 2 : Indice de connaissance et de gestion patrimoniale des réseaux d'eau potable.....	15
Figure 3 : Répartition des différents volumes du service Guilhaud Granges.....	24
Figure 4 : Répartition des différents volumes du service Saint-Péray	24
Figure 5 : Répartition des différents volumes du service Vernoux en Vivarais.....	25
Figure 6 : Répartition des différents volumes du service de Beauchastel	25
Figure 7 : Répartition des différents volumes du service de Saint Laurent du Pape	26
Figure 8 : Répartition des différents volumes du service de la Voulte sur Rhône	26
Figure 9 : Répartition des différents volumes du service du SPE Rhône Eyrieux.....	27
Figure 10 : Répartition des différents volumes du syndicat.....	27
Figure 11 : Volumes du cycle de l'eau potable 2023.....	28
Figure 12 : Répartition des différents volumes du service Guilhaud Granges	33
Figure 13 : Répartition des différents volumes du service Saint-Péray	33
Figure 14 : Répartition des différents volumes du service Vernoux en Vivarais.....	34
Figure 15 : Répartition des différents volumes du service Beauchastel	34
Figure 16 : Répartition des différents volumes du service Saint Laurent du Pape	35
Figure 17 : Répartition des différents volumes du service La Voulte sur Rhône	35
Figure 18 : Répartition des différents volumes du service SPE Rhône Eyrieux.....	36
Figure 19 : Répartition des différents volumes du syndicat.....	36

A. PREAMBULE

Le présent rapport est établi conformément aux articles **L.2224-5** et **D.2224-1** du **Code Général des Collectivités Territoriales (CGCT)**, qui prévoient notamment que :

- ✓ Le président présente au comité syndical un **rapport annuel sur le prix et la qualité du service public (RPQS) de l'eau potable**, destiné entre autres à l'information des usagers ;
- ✓ Ce rapport est présenté au plus tard dans les neuf mois qui suivent la clôture de l'exercice concerné ;
- ✓ Le rapport et l'avis du comité syndical sont mis à la disposition du public dans les conditions prévues à l'article L. 1411-13 du même code.

Les éléments exposés dans ce rapport s'appuient en grande partie sur les **Rapports Annuels du Déléataire (RAD)**, exercice 2023, auquel il est utile de se reporter pour plus de détails sur les données de l'exploitation.

Les indicateurs descriptifs et les indicateurs de performances apparaissant dans le rapport, correspondent à ceux visés dans le décret et l'arrêté du 2 mai 2007, modifié par l'arrêté du 2 décembre 2013, concernant le contenu du RPQS.

Leur production relève, pour certains, du délégataire, pour d'autres de la collectivité délégante ou d'autres organismes publics. La définition et le mode de calcul de ces indicateurs peuvent être consultés sur le site Internet suivant : <http://services.eaufrance.fr>

B. CARACTERISTIQUES TECHNIQUES DU SERVICE

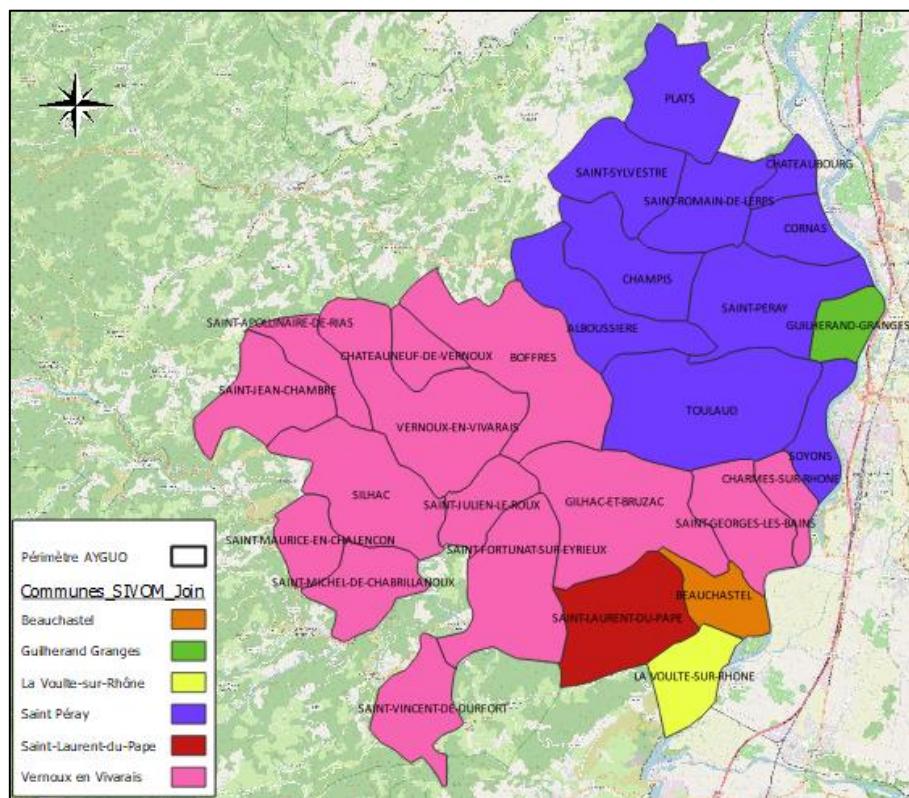
B.1. CARACTERISTIQUES GENERALES DU SERVICE

B.1.1. Organisation administrative du service

L'AYGUO est issu de la fusion du SIVM du Canton de St-Péray et du SIVOM de Vernoux par arrêté préfectoral en date du 28/12/2017.

En 2023, le Syndicat alimente en eau 28 communes :

- ✓ Alboussière
- ✓ Boffres
- ✓ Châteauneuf de Vernoux
- ✓ Champis
- ✓ Charmes sur Rhône
- ✓ Châteaubourg
- ✓ Cornas
- ✓ Gilhac et Bruzac
- ✓ Guilherand Granges
- ✓ Plats
- ✓ Silhac
- ✓ Soyons
- ✓ St Apollinaire de Rias
- ✓ St Georges Les Bains
- ✓ St Julien Le Roux
- ✓ St Jean Chambre
- ✓ St Maurice en Chalencon
- ✓ St Michel de Chabrilanoux
- ✓ St Péray
- ✓ St Romain de Lerps
- ✓ St Sylvestre
- ✓ Toulaud
- ✓ Vernoux en Vivarais
- ✓ Beauchastel
- ✓ La Voulte-sur-Rhône
- ✓ Saint-Fortunat-sur-Eyrieux
- ✓ Saint-Laurent-du-Pape
- ✓ Saint-Vincent-de-Durfort



Le 1^{er} janvier 2022, cinq communes ont rejoint le syndicat, il s'agit de :

- ✓ Beauchastel ;
- ✓ La Voulte sur Rhône ;
- ✓ Saint Fortunat sur Eyrieux ;
- ✓ Saint Laurent du Pape ;
- ✓ Saint Vincent de Durfort.

B.1.2. Conditions d'exploitation du service

Le mode de gestion retenue est la concession sur l'ensemble du territoire. L'AYGUO dispose de plusieurs contrats de concession par délégation de service public à l'échelle de son territoire :

Tableau 1 : Contrats de DSP sur le territoire

Service	Délegataire	Début du contrat	Fin du contrat
Beauchastel	VEOLIA	01/01/2013	31/12/2023
Guilherand Granges	VEOLIA	01/01/2014	31/12/2028
Saint Péray	VEOLIA	01/07/2015	30/06/2030
Saint Laurent du Pape	VEOLIA	01/02/2013	31/12/2023
Vernoux en Vivarais	VEOLIA	01/03/2021	31/12/2028
La Voulte-sur-Rhône	VEOLIA	01/01/2016	31/12/2025
SPE Rhône Eyrieux (ex SIVURE)	VEOLIA	01/01/2012	31/12/2023

Le 1^{er} juillet 2022, les communes de Charmes sur Rhône, Saint George les Bains et Saint Fortunat les Eyrieux intègrent le contrat de Vernoux en Vivarais.

A noter que 3 contrats arrivent à échéance à la fin de l'exercice 2023 : Beauchastel, SPE Rhône Eyrieux (ex-SIVURE) et Saint-Laurent-du-Pape. Au 1^{er} janvier 2024, ces 3 services seront gérés dans un seul et même contrat, intégrant également La Voulte-sur-Rhône à partir du 1^{er} janvier 2026, sous la dénomination « Sud AYGUO ».

La répartition des communes adhérentes au syndicat, au 31/12/2023, par contrat de délégation est la suivante :

Tableau 2 : Répartition des communes par contrat

Service	Commune
Guilherand Granges	Guilherand Granges
Saint Péray	Alboussiere
	Champis
	Chateaubourg
	Cornas
	Plats
	Saint Peray
	Saint Romain de Lerps
	Saint Sylvestre
	Soyons
	Toulaud
Vernoux en Vivarais	Boffres
	Charmes sur Rhône
	Châteauneuf de Vernoux
	Gilhac et Bruzac
	Saint apollinaire de Rias
	Saint Fortunat sur Eyrieux

Service	Commune
	Saint Georges les Bains
	Saint Jean Chambre
	Saint Julien le Roux
	Saint Maurice en Chalencon
	Saint Michel de Chabrillanoux
	Saint Vincent de Durfort
	Silhac
	Vernoux en Vivarais
Beauchastel	Beauchastel
La-Voulte-sur-Rhône	La-Voulte-sur-Rhône
Saint-Laurent-du-Pape	Saint-Laurent-du-Pape
SPE Rhône-Eyrieux (ex SIVURE)	-

Dans le cadre de ces contrats, les prestations assurées par le concessionnaire sont :

- ✓ Exploitation du service :
 - Application du règlement de service ;
 - Conduite, surveillance et entretien des installations ;
 - Relève des compteurs ;
- ✓ Gestion des abonnés :
 - Accueil des usagers ;
 - Mise en service des branchements ;
 - Facturation ;
 - Perception de la redevance eau potable ;
 - Traitement des réclamations ;
 - Gestion des impayés ;
 - Instruction des demandes d'intention de commencement de travaux ;
 - Instruction des demandes d'autorisation en matière d'urbanisme ;
- ✓ Entretien :
 - Captages, ensemble des ouvrages du service (équipements électromécaniques et génie civil) ;
 - Clôtures et voiries associées, espaces verts ;
 - Branchements, compteurs, organes du réseau ;
 - Branchements au réseau public ;
- ✓ Renouvellement :
 - Équipements électromécaniques tournant et robinetterie ;
 - Ouvrages accessoires ;
 - Renouvellement à caractère patrimonial (branchements, compteurs, équipements électromagnétiques...)
- ✓ Travaux :
 - Appui technique du syndicat pour l'élaboration de ses projets
 - Réalisation des travaux concessifs;

B.1.3. Estimation de la population desservie

Est ici considérée comme un habitant desservi toute personne – y compris les résidents saisonniers – domiciliée dans une zone où il existe à proximité une antenne du réseau public d'eau potable sur laquelle elle est ou peut être raccordée.

Tableau 3 : Evolution de la population desservie

Service	Au 31/12/2021	Au 01/07/2022	Au 31/12/2022	Au 31/12/2023	Evolution N/N-1
Guilherand Granges	10 982	10 982	10 977	11 154	+1.6%
Saint Péray	18 866	18 866	18 991	18 917	-0.4%
Beauchastel*	NA	1 863	1 874	1 871	-0.2%
La-Voulte-sur-Rhône*	NA	4 977	4 906	4 885	-0.4%
Saint-Laurent-du-Pape*	NA	1 611	1 624	1 633	+0.5%
Vernoux en Vivarais	4 634	4 634	11 243	11 329	+0.8%
St-Fortunat sur Eyrieux *	NA	790	790	-	-
Saint Vincent de Durfort*	NA	NA	258	-	-
Charmes sur Rhône **	3 054	3 054	3 051	-	-
Saint Georges les Bains **	2 411	2 411	2 478	-	-
TOTAL	39 947	49 188	49 615	49 789	+0.35%

*Ces communes ont été intégrées au syndicat le 1^{er} Juillet 2022, les valeurs de 2021 ne sont pas prises en compte. Les communes de Saint Fortunat sur Eyrieux et Saint Vincent de Durfort ont été rattachées au contrat de Vernoux en Vivarais.

** Jusqu'au 1^{er} juillet 2022, ces communes appartenaient au contrat de Charmes Saint Georges. Elles ont ensuite été rattachées au contrat de Vernoux en Vivarais.

La population globale du syndicat a très légèrement augmenté de 0.35 % mais cette tendance n'est pas uniforme sur l'ensemble des contrats.

B.1.4. Nombre d'abonnés

Le nombre d'abonnés par service est présenté ci-après.

Tableau 4 : Evolution du nombre d'abonnés

Service	Au 31/12/2021	Au 01/07/2022	Au 31/12/2022	Au 31/12/2023	Evolution
Guilherand Granges	6 343	6 343	6 519	6 577	0.9%
Saint Péray	9 167	9 167	9 274	9 322	0.5%
Beauchastel*	NA	878	878	893	1.7%
La-Voulte-sur-Rhône*	NA	2 676	2 679	2 709	1.1%
Saint-Laurent-du-Pape*	NA	794	788	799	1.4%
Vernoux en Vivarais	2 711	2 711	6 049	6 076	0.45%
St-Fortunat sur Eyrieux *	NA	456	465	-	-
Saint Vincent de Durfort*	NA	-	253	-	-
Charmes sur Rhône **	2561	1 506	1 501	-	-
Saint Georges les Bains **		1 055	1 065	-	-
TOTAL	20 782	25 586	26 187	26 376	0.7%

*Ces communes ont été intégrées au syndicat en 2022, les valeurs de 2021 ne sont pas prises en compte. Les communes de Saint Fortunat sur Eyrieux et Saint Vincent de Durfort ont été rattachées au contrat de Vernoux en Vivarais.

**Ces communes appartenaient au contrat de Charmes Saint Georges jusqu'au 1^{er} juillet 2022.

Le nombre d'abonnés à l'échelle du syndicat est de **26 376**. Cela représente une augmentation de **0.7 %** par rapport à 2022. Il ne se corrèle pas au nombre d'habitants desservis estimés, certaines tendances étant inverses entre les 2 indicateurs.

Cela peut être lié à une légère diminution du nombre d'habitants par abonné (population desservie rapportée au nombre d'abonnés) bien que cette valeur soit toujours du même ordre qu'en 2022, soit **1,9 habitants par abonné**.

La densité d'abonnés selon le linéaire (nombre d'abonnés par km de réseau hors branchement) est de **27,1 abonnés/km** au 31/12/2023.

B.2. ETAT DU PATRIMOINE

B.2.1. Ressources alimentant les services de distribution

Les communes de l'AYGUO sont alimentées par 19 ressources listées dans le tableau suivant :

Tableau 5 : Les ressources exploités par l'AYGUO

Service	Ressource	Débit autorisé (m ³ /j)
SAINT PERAY	Station des Lacs	5 600
	Station la grande traverse	9 000
	Station les îles	1 680
VERNOUX EN VIVARAIS	Cap Bavas	40
	Captage la croix du loup	-
	Captage Ladreyt-Fontreal	70 / 45
	Captage Sessuens	50 / 30
	Source de Garay	1 600
	Source des Rancs	660
	Source Boffres Maison Neuve	-
	Source Chanal	-
	Source de Fanges	300
	Source de Preles	200 ou 300
	Source Fauriel	650
	Source font de Fray	86
	BEAUCHASTEL	Station de l'Eyrieux
GUILHERAND GRANGES	Station de Guilherand	8 000
SPE RHÔNE EYRIEUX	L'île d'Eyrieux	4000
LA VOULTE SUR RHÔNE	Aire des gens du voyage	-

B.2.2. Réservoirs

Sur le territoire, les services de distribution d'eau s'appuient sur 68 ouvrages de stockage. Leur répartition par contrat est présentée dans le tableau ci-dessous.

Tableau 6 : Ouvrages de stockage de l'AYGUO

Service	Réservoirs	Commune	Stockage (m ³)
Vernoux en Vivarais	Avezac	Saint Fortunat sur Eyrieux	74
	Bouchamoux	Saint Michel de Chabrillanoux	81
	Ceilleron	Saint Maurice en Chalencon	
	Chabanette	Saint Jean Chambre	60
	Chanas	Boffres	35
	Charives	Saint Apollinaire du Rias	34
	Comberon	Silhac	625
	Conjols	Saint Michel de Chabrillanoux	50
	Croix Saint André	Boffres	204
	Grange de Bac	Saint Jean Chambre	51
	La Croix	Saint Georges les Bains	179
	La Molière	Saint Vincent de Durfort	114
	La Source	Saint Fortunat sur Eyrieux	75
	Le Combeau	Gilhac et Bruzac	109
	Le village de St Michel	Saint Michel de Chabrillanoux	148
	Le village de Charmes	Charmes	294
	Le village de St Vincent	Saint Vincent de Durfort	65
	Ménafauries	Charmes	400
	Menets	Saint Fortunat sur Eyrieux	56
	Mirabel	Vernoux en Vivarais	418
	Mondon	Saint Fortunat sur Eyrieux	25
	Monge	Saint Fortunat sur Eyrieux	40
	Montfaucher	Vernoux en Vivarais	539
	Patte d'oie	Saint Jean Chambre	106
	Plaine de Blod	Saint Georges les Bains	100
	Quartier Caron	Saint Fortunat sur Eyrieux	10
	Roumezière	Saint Jean Chambre	49
	Saint Georges	Saint Georges les Bains	400
	Saint Marcel	Saint Georges les Bains	106
	Serre	Saint Fortunat sur Eyrieux	50
	Reylier	Gilhac et Bruzac	12
	Serre de Banchet	Saint Julien le Roux	201
	Serre de Blod	Saint Georges les Bains	369
	Serre de Jurus	Saint Apollinaire du Rias	201
Terras	Saint Vincent de Durfort	29	
Tire Peau	Saint Vincent de Durfort	67	
Tourtoux	Saint Maurice en Chalencon	Pa	
Toussaint	Boffres	650	
Trappier	Boffres	554	
Vaneilles	Saint Vincent de Durfort	20	
Beauchastel	Chambon	Beauchastel	724
Guilherand Granges	Guilherand cuve 1	Guilherand Granges	3 492

Service	Réservoirs	Commune	Stockage (m ³)
	Guilherand cuve 2	<i>Guilherand Granges</i>	
La Voulte sur Rhône	Gonons	<i>La Voulte sur Rhône</i>	560
	Les Gonnettes	<i>La Voulte sur Rhône</i>	142
	Les Plots	<i>La Voulte sur Rhône</i>	1 000
Saint Laurent du Pape	Abeillon	<i>Saint Laurent du Pape</i>	188
	Leouze	<i>Saint Laurent du Pape</i>	215
	Thoac	<i>Saint Laurent du Pape</i>	10
Saint Péray	Bergeronne	<i>Saint Sylvestre</i>	223
	Bouyonnet	<i>Cornas</i>	774
	Châteaubourg	<i>Châteaubourg</i>	244
	Col des Fans	<i>Alboussière</i>	574
	Findas	<i>Soyons</i>	200
	Gachet	<i>Saint Péray</i>	425
	Grand Lac	<i>Toulaud</i>	508
	La Tranchée	<i>Saint Péray</i>	56
	Lardet	<i>Saint Péray</i>	1 272
	Le Pic	<i>Saint Romain de Lerps</i>	300
	Les Lesches	<i>Soyons</i>	237
	Le Sabot	<i>Champis</i>	2 045
	Le Suchat	<i>Saint Péray</i>	366
	Marcale	<i>Saint Péray</i>	438
	Pont du diable	<i>Saint Péray</i>	115
	Raillles	<i>Toulaud</i>	100
	Rieux	<i>Cornas</i>	353
	Serre de Bic	<i>Champis</i>	410
	Serre de Via	<i>Saint Sylvestre</i>	200
	Serre du Puy	<i>Plats</i>	300

Conformément aux prescriptions du schéma directeur, le Réservoir de Thoac, à Saint-Laurent-du-Pape, a été déconnecté en fin d'année 2023.

Par ailleurs, le renforcement en sortie du réservoir de Toussaint vers Montfaucher en cours d'année a permis un remplissage plus rapide du réservoir de Comberon à l'été 2023, permettant d'éviter une problématique d'alimentation en eau potable sur le territoire du syndicat.

B.2.3. Equipements de pompage ou de surpression

Les services de distribution d'eau sont équipés de 30 stations de pompage et surpresseurs. Leur répartition par contrat est présentée dans le tableau ci-dessous.

Tableau 7 : Ouvrages de pompage ou de surpression de l'AYGUO

Service	Nom	Commune	Nombre de Pompes	Débit des pompes (m ³ /h)
La Voulte sur Rhône	Reprise Gonnettes	La Voulte sur Rhône	4	110/90*
Saint Péray	Circulateur de la Rouveure	Alboussière	1	50
	Circulateur Plan d'eau	Alboussière	1	40 - 110
	Circulateur Alboussière	Champis	1	45
	Circulateur de Saint Romain	Champis	1	50
	Reprise Bouyonnet	Cornas	2	80/160*
	Reprise des Leches	Soyons	2	40/50*
	Reprise du Pont du Diable	Saint Péray	2	50
	Reprise du Suchat	Saint Péray	2	30
	Reprise les Rialles	Toulaud	2	50
	Reprise les Rieux	Cornas	2	240
Vernoux en Vivarais	Circulateur de Silhac	Silhac	1	23
	Reprise Avezac	Saint Fortunat sur Eyrieux	2	25
	Reprise les Pauzes	Saint Vincent de Durfort	2	9/14*
	Reprise les Terras	Saint Vincent de Durfort	2	14
	Reprise Saint Georges	Saint Georges les bains	2	30
	Reprise Saint Marcel	Saint Georges les bains	2	28
	Reprise de Reylier	Saint Julien le Roux	2	5,8
	Reprise de Charives	Saint Apollinaire de Rias	2	25
	Reprise de Tire-peau	Saint Vincent de Durfort	2	7,2/13*
	Reprise de Trappier	Boffres	3	30
	Reprise de la Louberie	Silhac	2	6
	Reprise de la Molière	Saint Vincent de Durfort	1	3,3
	Reprise de Mondon	Saint Fortunat sur Eyrieux	2	5
	Surpresseur de Praneuf	Praneuf	2	5,8
	Surpression Chabanette	Saint Jean Chambre	2	6
	Surpression Roumezière	Saint Jean Chambre	2	8
	Surpresseur la Croix	Saint Georges les bains	3	2
	Surpresseur de Pellet Salée	Saint Fortunat sur Eyrieux	2	10
	Surpresseur des Menafauries	Charmes sur Rhône	2	43

**Les deux pompes de ces ouvrages n'ont pas le même débit*

B.2.4. Réseaux

Le tableau ci-dessous présente les réseaux, équipements, branchements et compteurs recensés sur le territoire du syndicat.

Tableau 8 : Inventaires des réseaux

Service	Type	2022	2023	Evolution
Guilherand Granges	Canalisations (km)*	59.4	59.7	0.5%
	Equipements (PI, BI, BA)**	173	173	1%
	Branchements	3 033	3 039	0.2%
	Compteurs	6 978	6 992	0.2%
Saint Péray	Canalisations (km)*	413.5	413.8	0.1%
	Equipements (PI, BI, BA)	305	312	2.3%
	Branchements	8 420	8 436	0.2%
	Compteurs	10 154	10 244	0.9%
Vernoux en Vivarais	Canalisations (km)*	391.5	395.4	1.0%
	Equipements (PI, BI, BA)**	255	261	2.4%
	Branchements	2 399	2 425	1.1%
	Compteurs	6 622	6 687	1.1%
Beauchastel	Canalisations (km)*	20.9	20.6	-1.4%
	Equipements (PI, BI, BA)**	45	47	4.4%
	Branchements	942	943	0.1%
	Compteurs	950	1 018	7.2%
Saint Laurent du Pape	Canalisations (km)*	25	24.9	-0.2%
	Equipements (PI, BI, BA)**	44	45	2.3%
	Branchements	721	722	0.1%
	Compteurs	870	924	6.2%
La Voulte sur Rhône	Canalisations (km)*	37.1	37.1	0%
	Equipements (PI, BI, BA)**	84	86	2.4%
	Branchements	2 294	2 295	0%
	Compteurs	3 061	3 071	0.3%
SPE Rhône Eyrieux	Canalisations (km)*	21.2	21.2	0%
	Equipements (PI, BI, BA)**	9	8	-1.1%
	Branchements	-	-	-
	Compteurs	-	-	-
TOTAL	Canalisations (km)*	968.6	972.7	0.4%
	Equipements (PI, BI, BA)**	915	932	1.9%
	Branchements	17 809	17 860	0.3%
	Compteurs	28 635	28 936	1.0%

*Linéaire de canalisations hors branchements (en km)

**PI = Poteau incendie / BI = Bouche incendie / BA = Borne d'arrosage

L'Indice de Connaissance et de Gestion Patrimoniale des réseaux d'eau potable évalue, sur une échelle de 0 à 120, à la fois :

- ✓ Le niveau de connaissance du réseau et des branchements
- ✓ L'existence d'une politique de renouvellement pluri-annuelle du service d'eau potable.

La carte ci-dessous présente l'ICGP par services du syndicat :

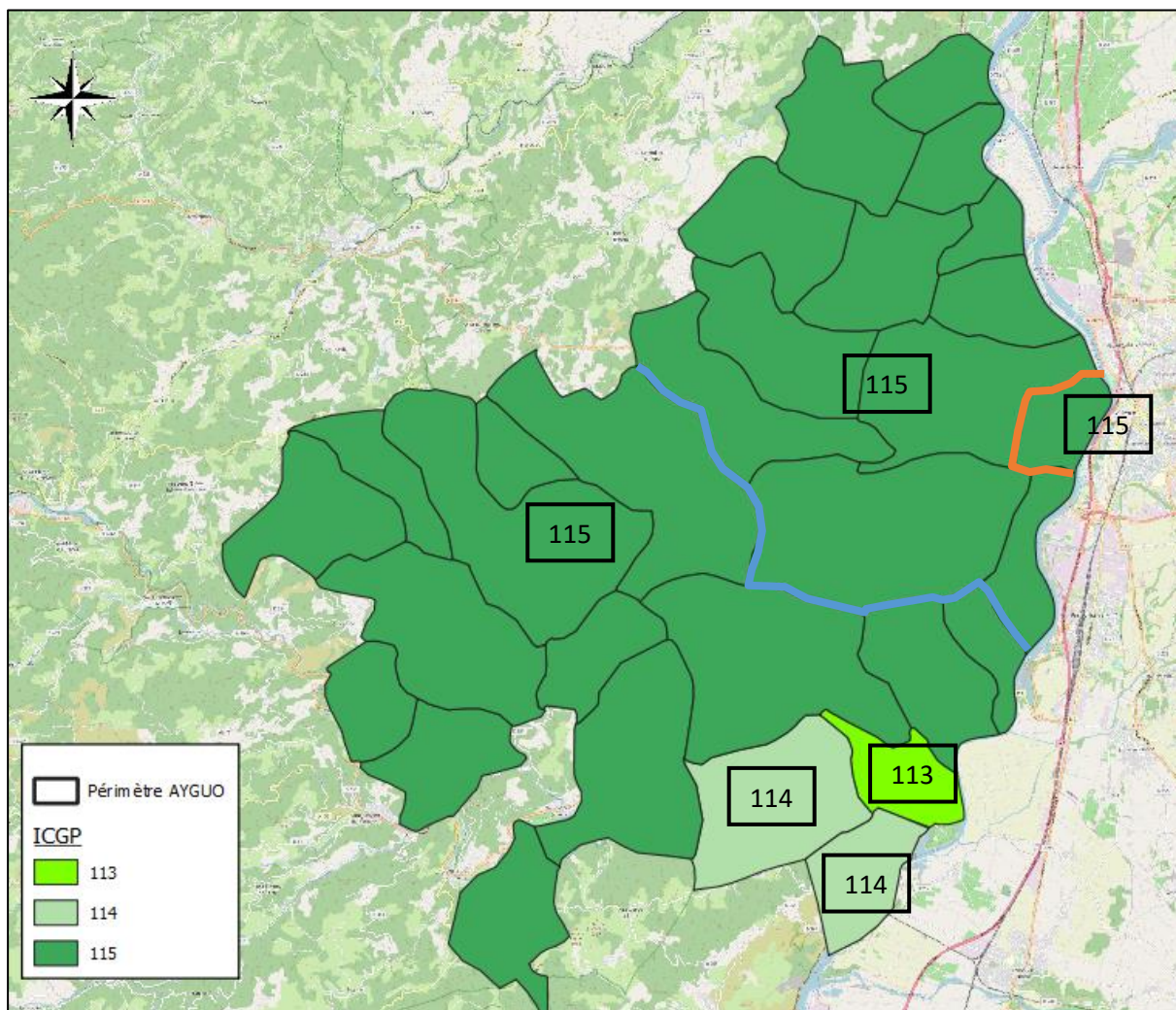


Figure 2 : Indice de connaissance et de gestion patrimoniale des réseaux d'eau potable

Ces indices n'ont pas évolué entre 2022 et 2023.

Le géoréférencement des affleurants en Classe A en cours sur le territoire de l'ex-CC 2 Chênes et à venir sur d'autres communes du syndicat devrait permettre de faire progresser cette indice.

B.2.5. Travaux réalisés

B.2.5.1. Travaux réalisés par le syndicat

Les travaux (y compris prestations liées par exemple de maîtrise d'œuvre) réalisés par le syndicat, les subventions perçues et le reste à réaliser pour l'année 2023 sont présentés ci-après.

Tableau 9 : Travaux/études réalisés en 2023 par le syndicat

Intitulé Projet	Total Mandatés sur 2023	Reste à réaliser (RAR) 2023	Subventions encaissées sur 2023	RAR subventions 2023	Descriptif
VERNOUX - Rue de la Tourette			85 925,00 €		Renouvellement réseau
Réservoir ST Sylvestre			67 550,00 €		Création Réservoir 200 m ³
BOFFRES - Fauriel le Haut	146 089,60 €		58 438,00 €		Renouvellement réseau
SAINT PERAY - Avenue de Coubertin	89 941,76 €				Renouvellement réseau
BEAUCHASTEL – Ile Blaud	111 020,36 €				Renouvellement réseau
Liaison Toussaint Montfaucher	1 542 759,91 €	373 240,09 €	1 079 108,20 €	313 000,00€	Renforcement
LA VOULTE	274 452,81 €	455 547,19 €			Renouvellement réseau
SAINT LAURENT DU PAPE	48 181,37 €	185 268,63 €			Renouvellement branchements
CHATEAUNEUF – Centre Village	283 875,73 €	119 124,27 €	180 162,72 €	123 500,00 €	Renouvellement réseau
SAINT-PERAY – Allée des Putiers	22 192,26 €				Dévoisement
SAINT LAURENT DU PAPE – Quartier Leouze	29 075,14 €				Dévoisement
CHAMPIS	8 384,50 €				Dévoisement
SOYONS	56 542,54 €				Renouvellement
SAINT-PERAY – Chemin de Pinatte	86 672,18 €				Renouvellement
TOULAUD – Chemin de Blaise	8 249,39 €	82 086,78 €	11 005,00 €	11 000,00 €	Renouvellement
BAC Alboussière	1 350,00 €				renouvellement bouches à clés
BAC Le Vertel	900,00 €				renouvellement bouches à clés
Bornes de puisage	42 000,00 €				Installation bornes de puisage
Hydrophones*10	29 086,00 €				Installation hydrophones
SAINT VINCENT DE DURFORT - Télésurveillance	19 035,00 €				Installation télésurveillance
Capteurs APILINK	8 500,00 €				Surveillance de poteaux incendie
Analyses métallographiques	15 980,08 €				Terrassements
STATION BEAUCHASTEL – Etanchéité SAVEL	6 942,00 €				Reprise étanchéité
LA VOULTE – Branchements plombs	1 967,53 €				Renouvellement branchement plombs
VERNOUX – Regard rue Panassac	1 109,77 €				Renouvellement regards
Schéma directeur	-	-	18 750,00 €		Etudes
BEAUCHASTEL- Audit contrat	17 922,50 €				Etudes
ST LAURENT / LA VOULTE/SIVURE - Audit contrat	30 726,45 €	1 100,10 €			Etudes
SUD AYGUO- Procédure	21 324,47 €	3 050,53 €			Etudes
AYGUO –RPQS 2022	1 950 €				Etudes

AYGUO – Contrôle des DSP	11 704,00 €				Etudes
AYGUO – Prestations complémentaires ACTIPUBLIC	4 164,00 €				Etudes
Chemin de Montagne	4 568,13 €				Etudes AVP
Saint-Maurice en Chalencon	3 418,74 €				Etudes AVP
AYGUO – AVP Travaux à réaliser (Puits des Iles, Interconnexion Beauchastel, Rue Henri Dunant, Déviation...)		350 000,00 €			Etudes AVP
TOTAL	2 928 136,22 €	1 569 417,59 €	1 500 938,92 €	447 500,00 €	-

B.2.5.2. Travaux délégataire

Dans le cadre de ses contrats, l'exploitant a réalisé les opérations suivantes en 2023 :

Tableau 10 : Travaux réalisés par le délégataire

Service	Consistance	Montant
Guilherand Granges	Travaux équipements	8 346,56 €
	<i>Pompage Guilherand – groupe 1</i>	8 346,56 €
	Travaux Branchements	26 343,64 €
Saint-Péray	Travaux Compteurs	NC
	<i>Compteurs eau</i>	NC
	<i>Têtes émettrices</i>	NC
	Travaux Branchements	2 955,63 €
	Travaux Equipements Electromécaniques	5 581,10 €
	<i>Réservoir Sabot – Analyseur chlore</i>	1 807,39 €
	<i>Réservoir reprise Suchat - Analyseur chlore</i>	3 773,71 €
Vernoux en Vivarais	Travaux compteurs	51 170,53 €
	<i>Compteurs eau</i>	48 610,79 €
	<i>Têtes émettrices</i>	2 559,74 €
	Travaux Branchements	7 782,03 €
	Travaux Equipements Electromécaniques Patrimonial	15 358,62 €
	<i>Pompage le Grand Garay – Groupe 1</i>	7 332,41 €
	<i>Pompage le Grand Garay – Groupe 2</i>	8 026,21 €
	Travaux Equipements Electromécaniques Fonctionnel	7 119,60 €
	<i>Circulateur Silhac – Armoire commande</i>	4 630,80 €
	<i>Circulateur Silhac – Télégestion</i>	1 363,70 €
	<i>Réservoir Combeau - Télégestion</i>	1 125,10 €
Travaux Ilotage	2 404,70 €	
Beauchastel	-	-
Saint-Laurent du Pape	Travaux Branchements	1 434,56 €
La Voulte sur Rhône	Travaux compteurs	9 954,95 €
SPE Rhône Eyrieux	Travaux Equipements Electromécaniques	64 103,84 €
	<i>UP Gonnettes – Cellules HT</i>	15 822,36 €
	<i>Les Gonnettes – Ballon anti-bélier HS</i>	5 278,34 €
	<i>Les Gonnettes – Ballon anti-bélier BS</i>	4 689,98 €
	<i>Exhaure Rhône Eyrieux – Ballon Anti bélier</i>	5 480,80 €
	<i>Les Terras – Armoire de commande</i>	10 898,49 €
	<i>Les Terras – Télégestion</i>	1 445,40 €
	<i>Les Terras – Pompe 1 perf</i>	1 948,07 €

	<i>Les Terras – Pompe 2 perf</i>	<i>1 948,07 €</i>
	<i>Les Terras – Modification hydraulique</i>	<i>2 323,99 €</i>
	<i>Les Terras - potence</i>	<i>1 635,22 €</i>
	<i>La Pauze – Armoire de commande</i>	<i>9 576,23 €</i>
	<i>La Pauze – Pompe 1 perf</i>	<i>1 539,63 €</i>
	<i>La Pauze – Pompe 2 perf</i>	<i>1 517,21 €</i>

B.3. FONCTIONNEMENT DU SERVICE

B.3.1. Total des volumes prélevés sur les ressources

Les volumes produits par les différentes ressources du territoire sont présentés ci-dessous :

Tableau 11 : Volumes prélevés sur la ressource

Service	Ressource	Volumes prélevés en 2022 (m ³)	Volumes prélevés en 2023 (m ³)	Evolution
SAINT PERAY	Station des Lacs	64 294	58 483	-9,0%
	Station la Grande Traverse	1 648 670	1 633 125	-0,9%
	Station les Iles	303 403	189 885	-37,4%
VERNOUX EN VIVARAIS	Captage de Bavas	2459	1 623	-34,0%
	Captage la Croix du Loup *	0	0	-
	Captage Ladreyt-Fontreal	7 562	5 184	-31,4%
	Captage Sessouens	2 779	4 960	78,5%
	Source de Garay	241 172	205 488	-14,8%
	Source des Rancs	82 118	89 498	9,0%
	Source Boffres*	0	0	-
	Source Chanal*	0	0	-
	Source de Fanges	31 833	46 333	45,6%
	Source de Preles	65 653	127 851	94,7%
	Source Fauriel	71 282	90 321	26,7%
	Source Font de Fray	6 406	7 651	19,4%
	BEAUCHASTEL	Station de l'Eyrieux	112 082	126 088
GUILHERAND GRANGES	Station de Guilherand	695 491	670 438	-3,6%
SPE RHÔNE EYRIEUX	Station île d'Eyrieux	561 985	548 303	-2,4%
Volumes produits (V1)		3 897 189	3 805 231	-2,4%

* Les sources ne sont plus en service.

Les volumes prélevés ont **diminué de 2.4 %** en 2023 par rapport à 2022. Ils ne reviennent toutefois pas complètement au niveau observé en 2021 (3 790 986 m³).

La répartition des prélèvements est différente entre 2022 et 2023 : le territoire de Vernoux s'est notamment appuyé davantage sur sa source de Preles au dépend de la station des Iles (achat d'eau à Saint-Peray) en 2023.

La baisse du volume de prélèvement global peut également être liée à une amélioration du rendement du service sur certains territoires ainsi qu'à un effort de réduction des volumes consommés par les abonnés.

B.3.2. Système de traitement

Un système de traitement est mis en place au niveau de certains ouvrages de production d'eau.

Tableau 12 : Traitement de l'eau

Service	Ressource	Traitement
Saint Péray	Station des Lacs	Chlore gazeux
	Station les Iles	Chlore gazeux
	Station la Grande Traverse	Chlore gazeux
Vernoux en Vivarais	Source de Fanges	Chlore
	Sources Fauriel	Chlore
	Source de Garay	Chlore
	Source des Rancs	Chlore
Guilherand Granges	Station de Guilherand	Chlore gazeux
La Voulte sur Rhône	Forage Aire des Gens du voyage	Désinfection UV
SPE Rhône Eyrieux	Station Ile d'Eyrieux	Chlore gazeux
		Filtre de déminéralisation
Beauchastel	Station de l'Eyrieux	Chlore gazeux

B.3.3. Volumes importés et exportés

B.3.3.1. Conventions d'achats ou de vente

Des achats et ventes d'eau existent entre chaque secteur du syndicat. Le tableau ci-dessous liste ces différents achats ou ventes.

Tableau 13 : Récapitulatif des achats/ventes

	Import	Export
Guilherand Granges	Saint Péray	Saint Péray
Saint Péray	Gilhoc sur Ormèze	Vernoux en Vivarais Guilherand Granges
	Guilherand Granges	
	Vernoux en Vivarais	
Vernoux en Vivarais	Saint Sauveur de Montagut Saint Péray SPE Rhône Eyrieux	Charmes St Georges
		Dunières sur Eyrieux
		Gilhoc sur Ormèze
		Saint Laurent du Pape
		Saint Sauveur de Montagut
		Communautés de Communes du Pays de Lamastre
La Voulte sur Rhône	SPE Rhône Eyrieux	-
Saint Laurent du Pape	Vernoux en Vivarais	Saint Cierge la Serre
	SPE Rhône Eyrieux	
Beauchastel	CC les Deux Chênes	-
	La Voulte sur Rhône	
	SPE Rhône Eyrieux	
SPE Rhône Eyrieux	-	Beauchastel
		La Voulte sur Rhône
		Saint Fortunat
		Saint Laurent du Pape
		Saint Vincent de Durfort

*En grisé les achats ou ventes d'eau qui ne sont plus actives, au moins en 2023

B.3.3.2. Volumes exportés

Les services de l'AYGUO exportent les volumes suivants en 2023:

Tableau 14 : Volumes exportés

Service	Volumes exportés en 2022 (m ³)	Volumes exportés en 2023 (m ³)	Evolution
Guilherand Granges	26 575	21 558	-18.9%
Saint Péray	475 546	411 826	-13%
Vernoux en Vivarais	112 130	127 615	14%
SPE Rhône Eyrieux	529 461	542 975	3%
La Voulte-sur-Rhône	680	0	-100%
Saint-Laurent du Pape	0	0	0%
TOTAL (V3)	1 144 392	1 103 974	-4%

Pour rappel, les contrats des communes de Saint Fortunat sur Eyrieux, Saint Vincent de Durfort et Charmes sur Rhône ont été rattachés au contrat de Vernoux en Vivarais en 2022.

A l'échelle du syndicat, les volumes exportés ont diminué entre 2022 et 2023. L'augmentation de 2022 s'expliquait notamment par une forte évolution des exports du contrat de Saint-Péray vers Vernoux, la tendance inverse justifie en grande partie la baisse de 2023.

B.3.3.3. Volumes importés

Les services de l'AYGUO importent les volumes suivants en 2023 :

Tableau 15 : Volumes importés

Service	Volumes importés en 2022 (m ³)	Volumes importés en 2023 (m ³)	Evolution
Guilherand Granges	0	0	-
Saint Péray	62 431	54 820	-12%
Vernoux en Vivarais	553 097	497 927	-10%
Beauchastel	0	0	-
Saint Laurent du Pape	79 710	113 602	43%
La Voulte sur Rhône	376 195	348 504	-7%
SPE Rhône Eyrieux	0	0	-
TOTAL (V2)	1 071 433	1 014 853	-5%

Les volumes importés ont également diminué en 2023, en cohérence avec les volumes exportés.

On note une corrélation entre la diminution forte des imports du contrat de Vernoux et des exports du contrat de Saint-Péray, d'autant plus que ces contrats sont liés par une convention d'achat/vente.

B.3.4. Volumes consommés autorisés

Le volume consommé autorisé est la somme du volume comptabilisé (issu des campagnes de relevés de l'exercice), du volume des consommateurs sans comptage (défense incendie, arrosage public, ...) et du volume de service du réseau (purges, vidanges de biefs, nettoyage des réservoirs...). Il est ramené à l'année entière par un calcul prorata temporis sur la part comptabilisée, en fonction du nombre de jours de consommation.

Tableau 16 : Volumes consommés autorisés

Service	Volumes consommés autorisés en 2022 (m³)	Volumes consommés autorisés en 2023 (m³)	Evolution
Guilherand Granges	589 734	584 733	-1%
Saint Péray	1 112 573	1 117 523	0%
Vernoux en Vivarais	672 487	661 850	-2%
Beauchastel	97 477	95 308	-2%
Saint Laurent du Pape	70 106	89 593	28%
La Voulte sur Rhône	278 746	310 958	12%
SPE Rhône Eyrieux	5 430	430	-92%
TOTAL	2 826 553	2 860 395	1%

Les volumes consommés autorisés sont en légère hausse entre 2022 et 2023. Cela provient essentiellement des volumes de La Voulte-sur-Rhône et de Saint-Laurent du Pape.

Dans le second cas, la hausse est liée à une fuite importante survenue en domaine privé sous une terrasse, quartier Léouze, comptabilisé en volume de service.

A noter que les volumes consommés autorisés du SPE Rhône-Eyrieux correspondent uniquement à des volumes de service.

B.3.5. Volumes comptabilisés

Les volumes comptabilisés correspondent aux consommations des abonnés.

Tableau 17 : Volumes comptabilisés

Service	Volumes comptabilisés en 2022 (m³)	Volumes comptabilisés en 2023 (m³)	Evolution
Guilherand Granges	575 034	570 033	-1%
Saint Péray	1 083 553	1 094 003	1%
Vernoux en Vivarais	621 611	621 826	0%
Beauchastel	90 430	88 234	-2%
Saint Laurent du Pape	69 026	74 513	8%
La Voulte sur Rhône	256 188	295 900	16%
SPE Rhône Eyrieux	-	-	0%
TOTAL	2 695 842	2 744 509	2%

Les volumes comptabilisés sont globalement en augmentation entre 2022 et 2023, notamment du fait des consommations de Saint-Péray, Saint-Laurent-du-Pape et La Voulte-sur-Rhône.

B.3.6. Autres volumes

Les volumes non comptabilisés se répartissent entre volume de service et volume de consommation sans comptage.

Tableau 18 : Volumes non comptabilisés

Service	Acheteurs	Exercice 2022 (m³)	Exercice 2023 (m³)	Evolution
Guilherand Granges	Volume consommation sans comptage	8 920	8 920	0%
	Volume de service	5 780	5 780	0%
Saint Péray	Volume consommation sans comptage	10 720	8 220	-23%
	Volume de service	18 300	15 300	-16%
Vernoux en Vivarais	Volume consommation sans comptage	21 702	10 850	-50%
	Volume de service	29 174	29 174	0%
Beauchastel	Volume consommation sans comptage	850	850	0%
	Volume de service	6 197	6 224	0%
Saint Laurent du Pape	Volume consommation sans comptage	430	430	0%
	Volume de service	650	14 650	2154%
La Voulte sur Rhône	Volume consommation sans comptage	810	810	0%
	Volume de service	21 748	14 248	-34%
SPE Rhône Eyrieux	Volume consommation sans comptage	-	-	-
	Volume de service	5 430	430	-92%
TOTAL	Volume consommation sans comptage	43 432	30 080	-31%
	Volume de service	87 279	85 506	-2%

Un effort global de maîtrise des volumes de service et sans comptage a été réalisé par le délégataire au cours de l'exercice 2023.

Le volume de service total à l'échelle du syndicat est largement impacté par celui de Saint-Laurent-du-Pape et la prise en compte d'une fuite importante sous une habitation privée par ce biais, considérant que le délégataire n'a pu intervenir immédiatement.

B.3.7. Volumes de pertes

Les volumes de pertes par service sont les suivants :

Tableau 19 : Volumes de pertes

Service	Volumes de pertes 2022 (m³)	Volumes de pertes 2023 (m³)	Evolution
Guilherand Granges	79 182	64 147	-19%
Saint Péray	490 679	406 964	-17%
Vernoux en Vivarais	279 744	287 363	3%
Beauchastel	12 792	29 744	133%
Saint Laurent du Pape	9 804	24 009	145%
La Voulte sur Rhône	96 769	37 546	-61%
SPE Rhône Eyrieux	24 648	2 997	-88%
TOTAL	993 618	852 770	-14%

Les volumes de pertes **ont diminué de 14%** en 2023, notamment du fait de pertes réduites à La Voulte-sur-Rhône et Saint-Péray.

A noter que le comptage de la vente d'eau du SPE Rhône Eyrieux à Saint-Laurent du Pape, a été renouvelé en 2023, révélant également un sous-comptage jusqu'à ce jour. Cela explique une partie des tendances inverses entre ces 2 entités.

B.3.8. Répartition des différents volumes

Pour chaque service, la répartition des volumes est la suivante :

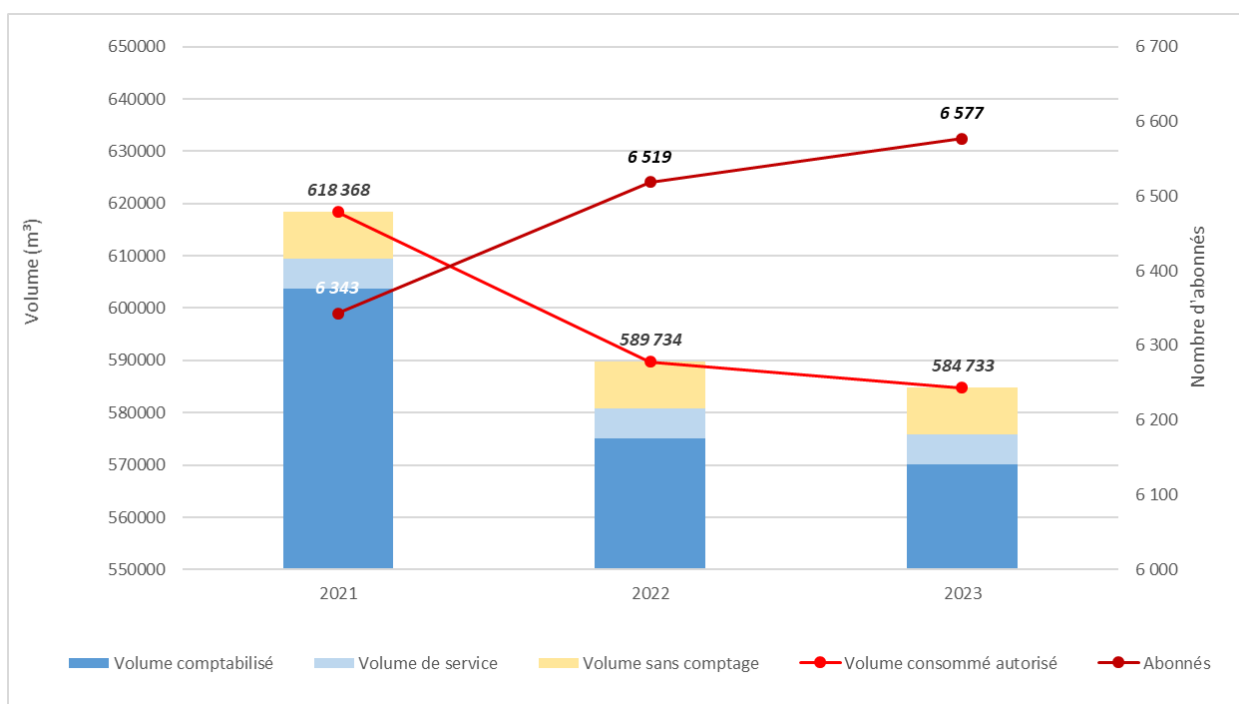


Figure 3 : Répartition des différents volumes du service Guilhaud Granges

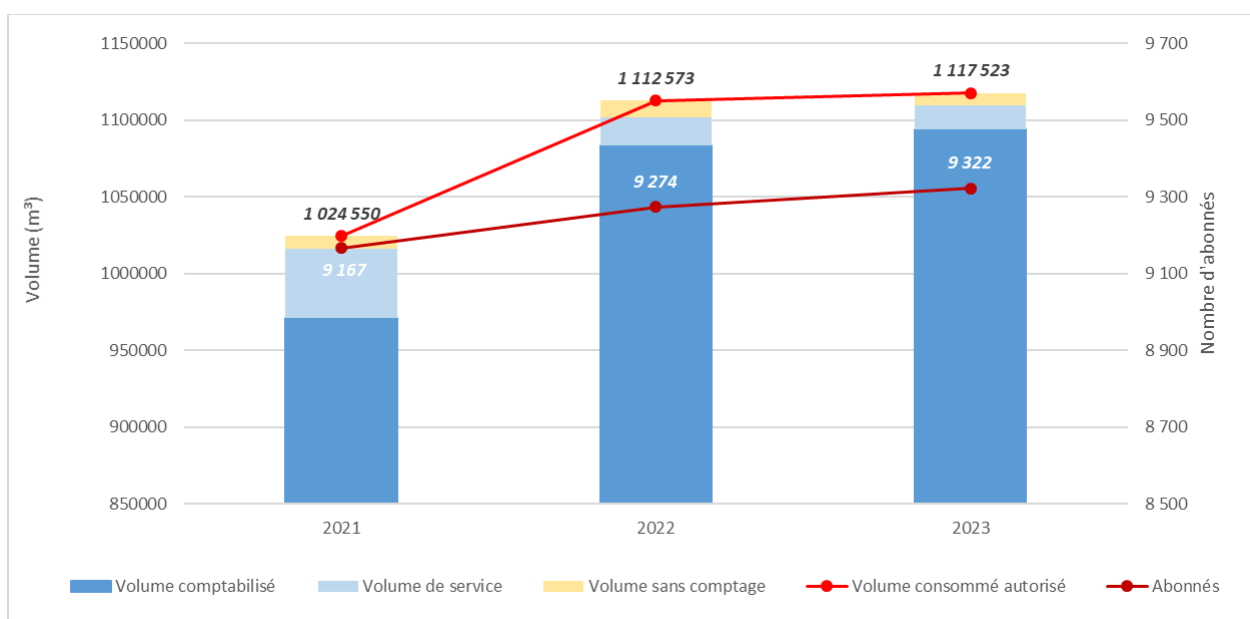


Figure 4 : Répartition des différents volumes du service Saint-Péray

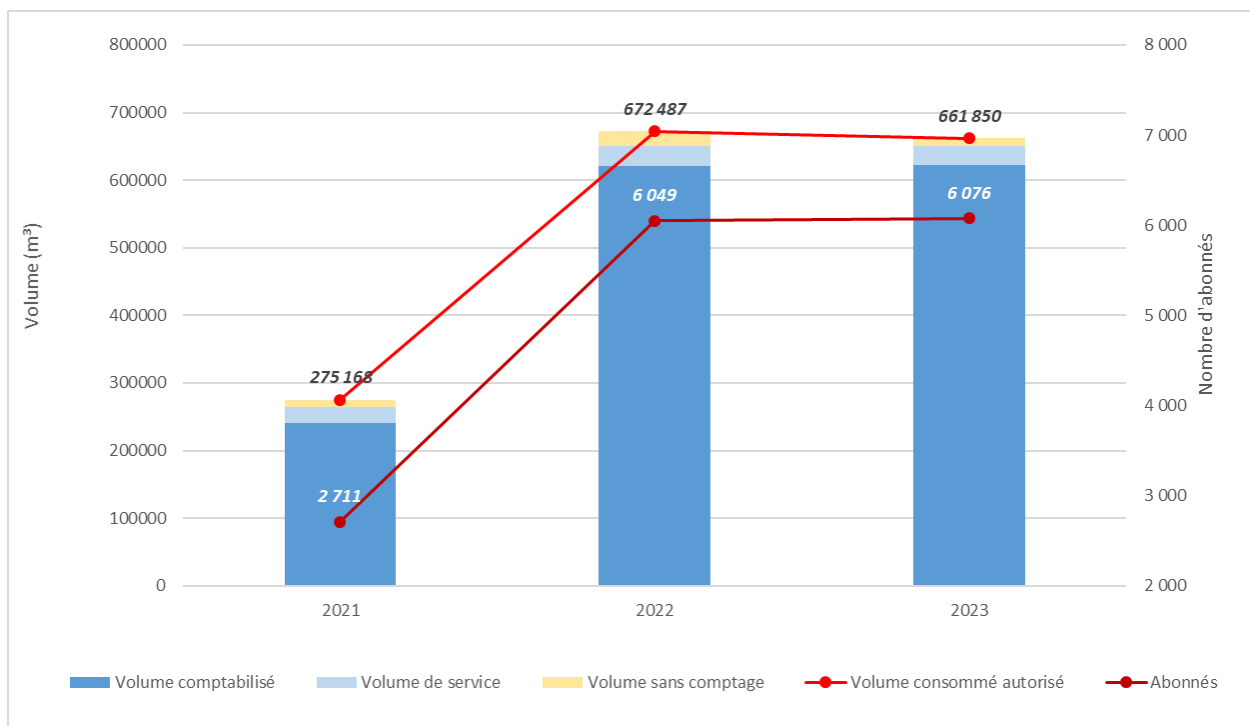


Figure 5 : Répartition des différents volumes du service Vernoux en Vivarais

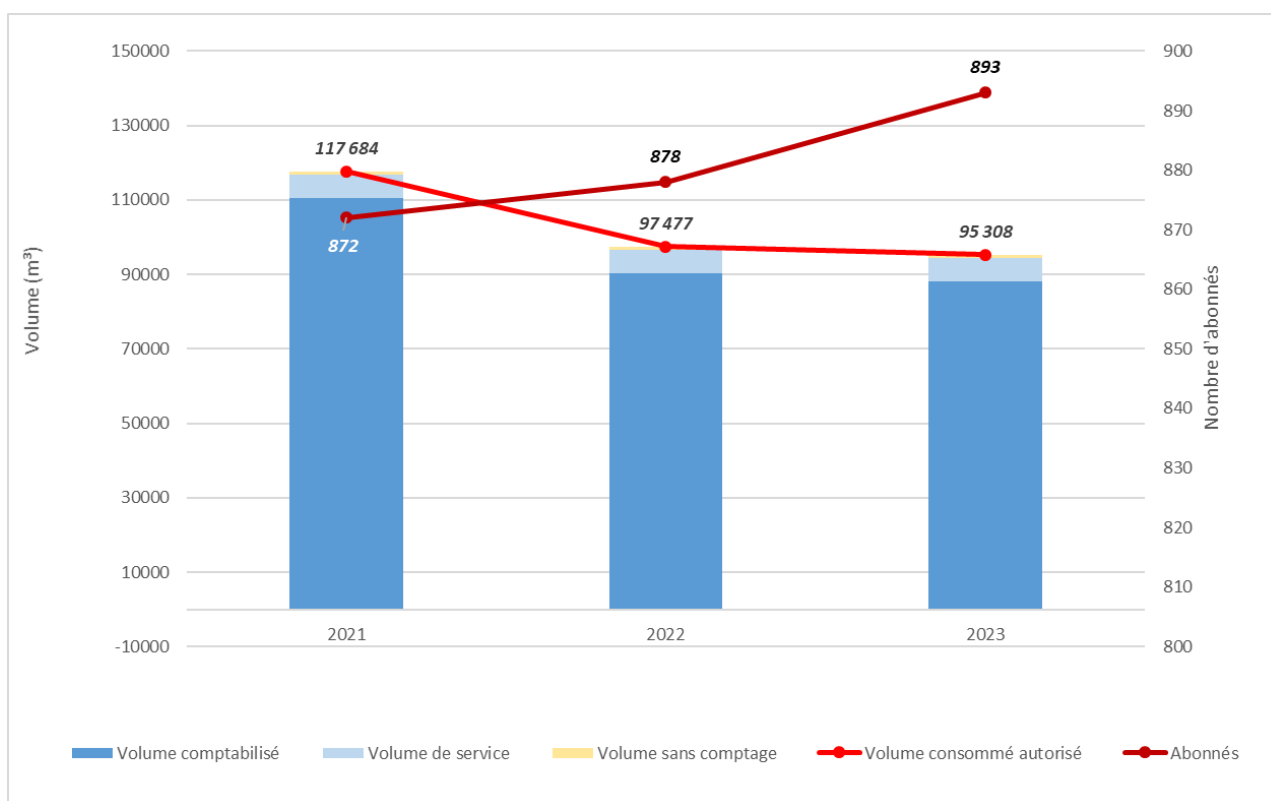


Figure 6 : Répartition des différents volumes du service de Beauchastel

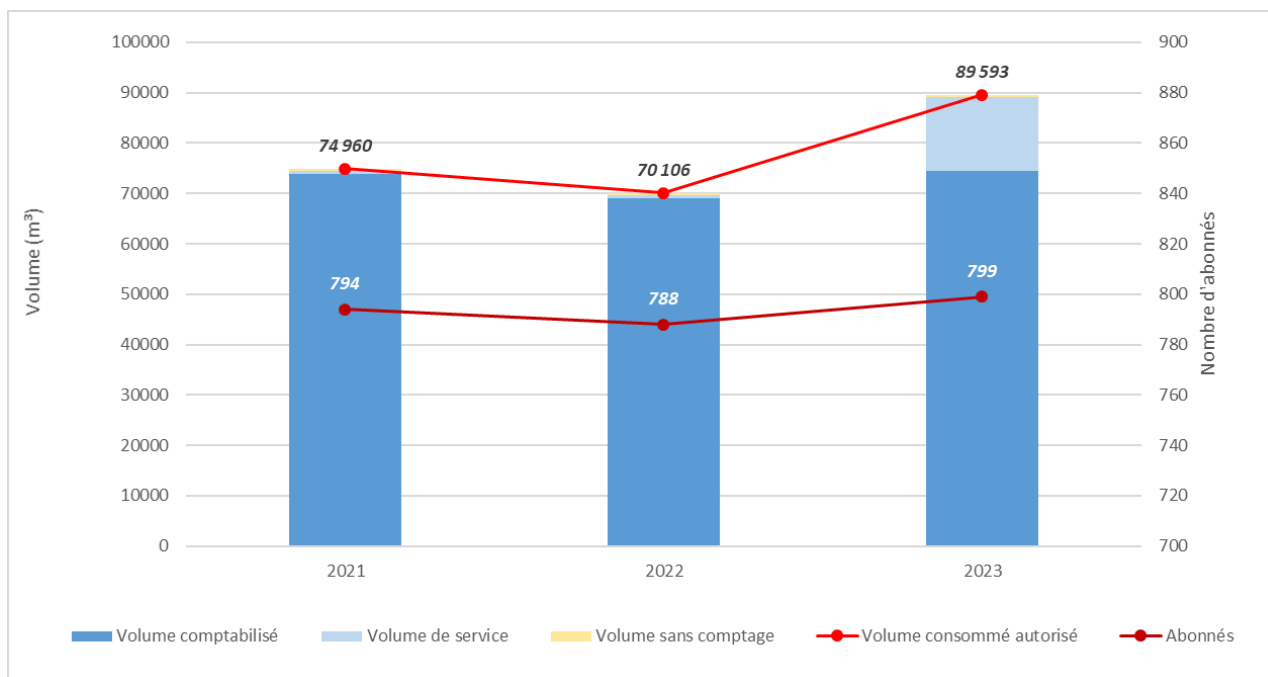


Figure 7 : Répartition des différents volumes du service de Saint Laurent du Pape

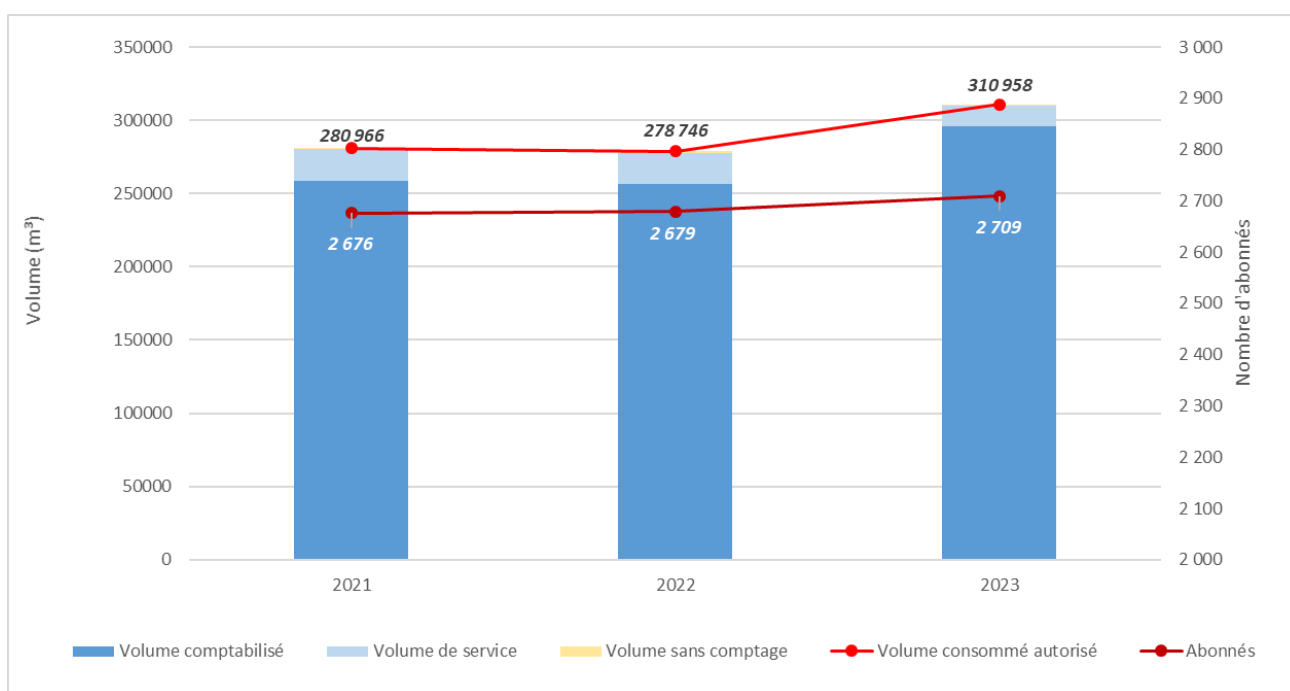


Figure 8 : Répartition des différents volumes du service de la Voulte sur Rhône

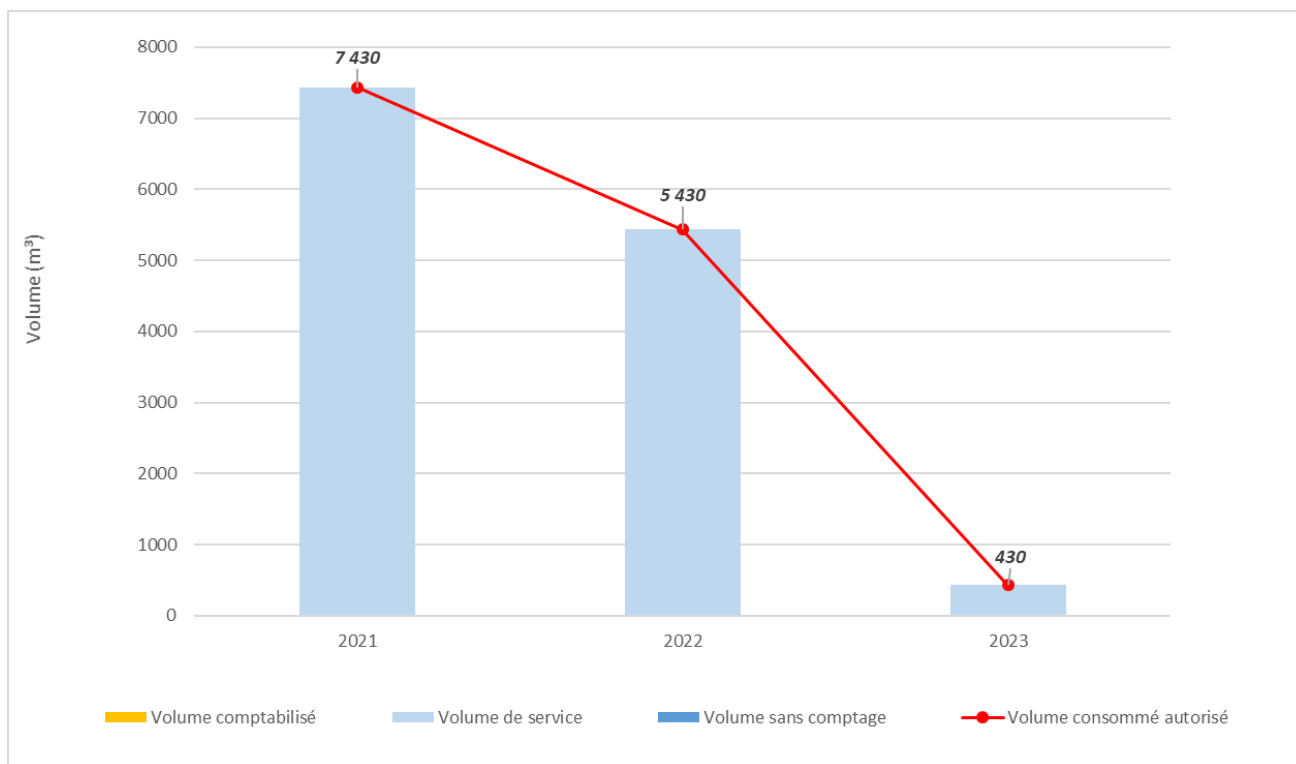


Figure 9 : Répartition des différents volumes du service du SPE Rhône Eyrieux

Le syndicat de production Rhône Eyrieux est un syndicat effectuant uniquement de la vente d'eau à d'autres services d'eau potable. Il ne dessert pas d'abonnés domestiques ou assimilés.

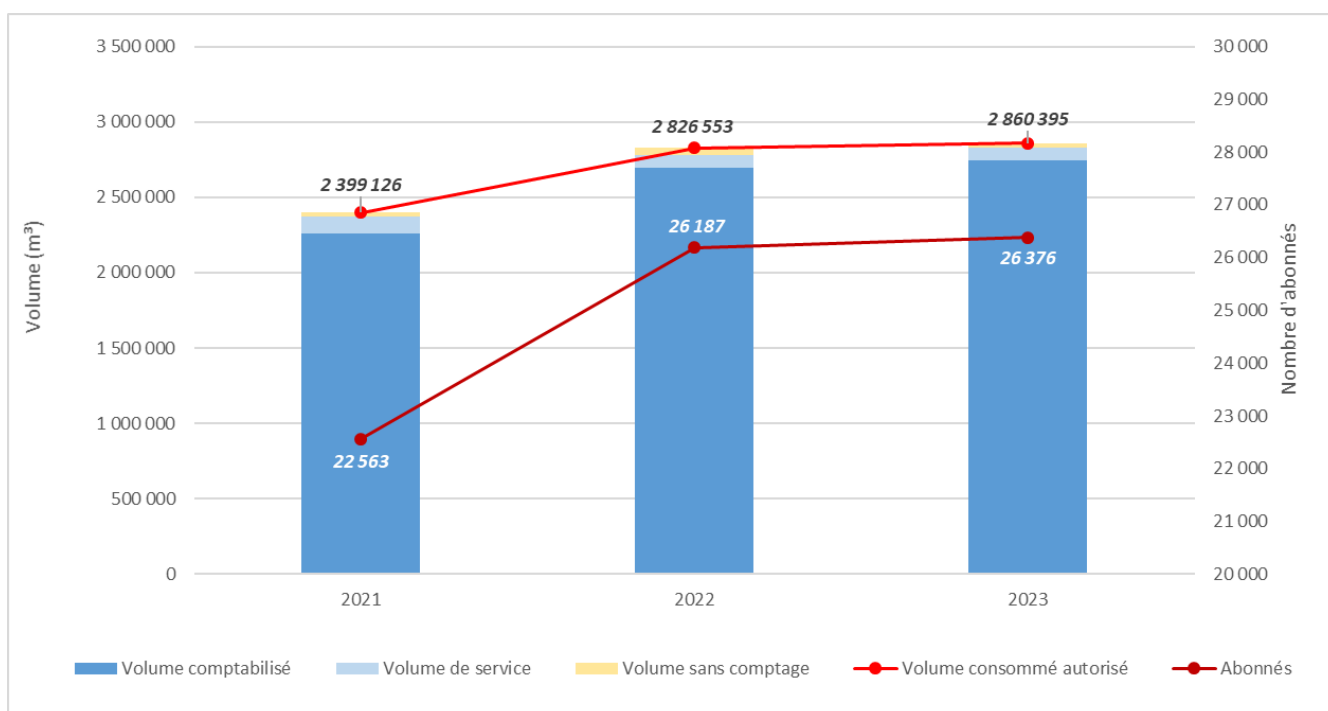


Figure 10 : Répartition des différents volumes du syndicat

B.3.9. Bilan des volumes mis en œuvre dans le cycle de l'eau potable en 2023

Les volumes mis en œuvre à l'échelle du syndicat sont les suivants :

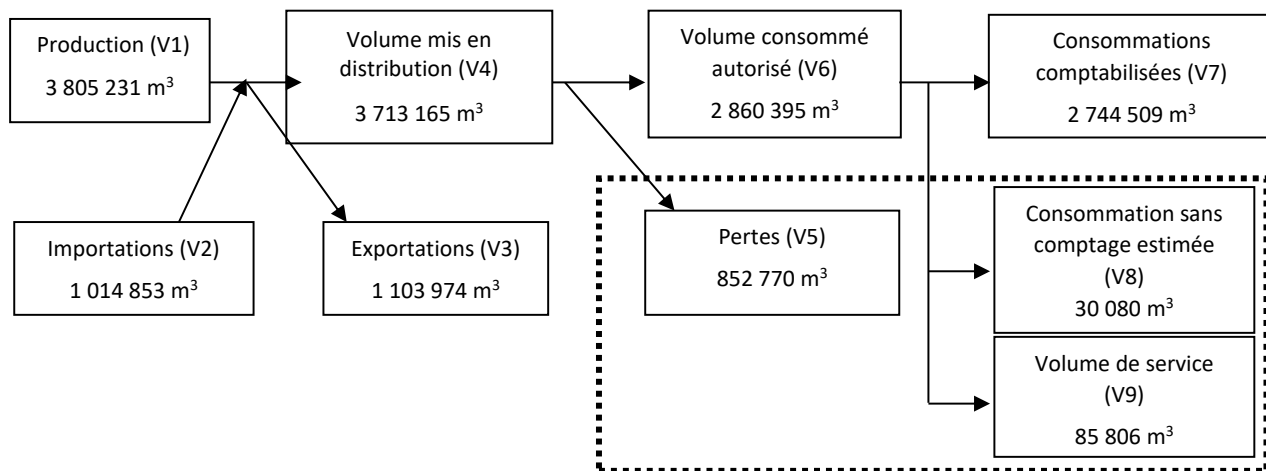


Figure 11 : Volumes du cycle de l'eau potable 2023

B.4. QUALITE DE L'EAU

B.4.1. Conformité des analyses

B.4.1.1. Qualité de la ressource

En 2023, 3 641 analyses du contrôle sanitaire ont été réalisées sur les ressources du syndicat. Elles se répartissent entre :

- ✓ 92 analyses sur les paramètres microbiologiques
- ✓ 3549 analyses sur les paramètres physico-chimiques

Tableau 20 : Analyses sur les ressources

Service	Paramètres microbiologiques			Paramètres physico-chimiques		
	Nombre	Non conformes	Taux de conformité	Nombre	Non conformes	Taux de conformité
Guilherand Granges	6	0	100%	307	0	100%
Saint Péray	36	0	100%	1717	0	100%
Vernoux en Vivarais	38	0	100%	935	0	100,0%
Beauchastel	6	0	100%	286	0	100%
Saint Laurent du Pape	-	-	-	-	-	-
La Voulte sur Rhône	-	-	-	-	-	-
SPE Rhône Eyrieux	6	0	100%	304	0	100%

L'eau captée est de très bonne qualité vis-à-vis des paramètres microbiologiques et physico-chimiques.

B.4.1.2. Qualité de l'eau produite et distribuée

La qualité de l'eau produite et distribuée est évaluée au regard des limites de qualité et des références de qualité définies par la réglementation. 453 analyses du contrôle sanitaire ont été réalisées sur les l'eau produite et distribuée. Elles se répartissent entre :

- ✓ **199 analyses** sur les paramètres microbiologiques ;
- ✓ **254 analyses** sur les paramètres physico-chimiques.

Tableau 21 : Analyses sur l'eau produite et distribuée

Service	Paramètres microbiologiques			Paramètres physico-chimiques		
	Nombre	Non conformes	Taux de conformité	Nombre	Non conformes	Taux de conformité
Guilherand Granges	21	1	95%	31	1	97%
Saint Péray	72	0	100%	94	3	97%
Vernoux en Vivarais	71	0	100%	81	0	100,0%
Beauchastel	11	0	100%	15	0	100%
Saint Laurent du Pape	5	0	100%	5	0	100%
La Voulte sur Rhône	14	0	100%	19	0	100%
SPE Rhône Eyrieux	5	0	100%	9	0	100%

Les non conformités par rapport aux limites de qualité relevés concernent les paramètres suivants :

- ✓ **Sur Guilherand-Granges :**
 - 1 analyse non conforme sur le paramètre Entérocoques (bactériologique) ;
 - 1 analyse non conforme en physico-chimique sans précision sur sa nature

- ✓ **Sur Saint-Péray:**
 - 3 analyses non conformes pour les paramètres CVM (*2) et Somme des 20 PFAS (isolée)

B.4.2. Branchements en plomb

Les branchements comportant un tronçon en plomb avant compteur sont comptabilisés ci-dessous :

Tableau 22 : Nombre de branchements en plomb résiduel

Service	Nombre de branchements en plomb en 2023	Nombre supprimés	Evolution
Guilherand Granges	0	0	0%
Saint Péray	0	0	0%
Vernoux en Vivarais	110	0	0%
Beauchastel	36	0	0%
Saint Laurent du Pape	1	0	0%
La Voulte sur Rhône	0	0	0%
SPE Rhône Eyrieux	0	0	0%

Une valeur de 147 branchements en plomb ou de branchements mixtes est avancée en 2023 dans les différents rapports du délégataire.

Cette valeur semble erronée, 6 branchements résiduels étaient identifiés en 2022.

B.5. DETERMINATION DES RATIOS CARACTERISTIQUES DU RESEAU

B.5.1. Définition des ratios

Les différents ratios utilisés pour caractériser l'état du réseau d'eau potable sont déterminés dans le tableau ci-après.

Tableau 23 : Détermination des ratios caractéristiques

Rendement net	$Rdt_{net} = \frac{\text{Volume consommé autorisé}}{\text{Volume distribués}}$
Indice Linéaire de Consommation	$ILC = \frac{\text{Volume comptabilisé} + \text{Volume de service}}{\text{Linéaire de conduites de distribution (hors branchements)}/365}$
Indice Linéaire de Pertes	$ILP = \frac{\text{Volume mis en distribution} - \text{Volume consommé autorisé}}{\text{Linéaire de conduites de distribution (hors branchements)}/365}$
Indice Linéaire des volumes non-comptés	$ILVNC = \frac{\text{Volume mis en distribution} - \text{Volume comptabilisé}}{\text{Linéaire de conduites de distribution (hors branchements)}/365}$

Le calcul de l'Indice Linéaire de Consommation (ILC) permet de déterminer le type de réseau du territoire du syndicat selon la classification FNCCR (Fédération Nationale Des Collectivités Concédantes et Régies).

Tableau 24 : Caractérisation du réseau selon l'ILC

Rural	0 < ILC < 10
Intermédiaire	10 < ILC < 30
Urbain	ILC > 30

En fonction de l'ILC, la qualité du réseau peut être appréhendée à partir de l'Indice Linéaire de Pertes (ILP) dont les valeurs sont présentées dans le tableau ci-après.

Tableau 25 : Caractérisation de l'état du réseau selon l'ILP

	SATISFAISANT	ASSEZ SATISFAISANT	MEDIOCRE	PREOCCUPANT
RURAL	ILP < 2	2 < ILP < 3	3 < ILP < 5	ILP > 5
INTERMEDIAIRE	ILP < 6	6 < ILP < 8	8 < ILP < 11	ILP > 11
URBAIN	ILP < 10	10 < ILP < 13	13 < ILP < 16	ILP > 16

B.5.2. Ratios caractéristiques du réseau

Les ratios caractéristiques des différents services et du réseau sont les suivants :

Tableau 26 : Ratio caractéristiques du réseau

Service	Type	2022	2023
Guilherand Granges	Rendement du réseau	88,60%	90,40%
	Indice Linéaire de Consommation	28,4	27,83
	Caractérisation réseau par l'ILC	Intermédiaire	Intermédiaire
	Indice Linéaire de Pertes	3,65	2,94
	Caractérisation réseau par l'ILP	Satisfaisant	Satisfaisant
	Indice linéaire des volumes non comptés	4,33	3,62
Saint Péray	Rendement du réseau	76,40%	79,00%
	Indice Linéaire de Consommation	10,52	10,13
	Caractérisation réseau par l'ILC	Intermédiaire	Intermédiaire
	Indice Linéaire de Pertes	3,25	2,69
	Caractérisation réseau par l'ILP	Satisfaisant	Satisfaisant
	Indice linéaire des volumes non comptés	3,44	2,85
Vernoux en Vivarais	Rendement du réseau	73,7%	73,3%
	Indice Linéaire de Consommation	5,49	5,47
	Caractérisation réseau par l'ILC	Rural	Rural
	Indice Linéaire de Pertes	1,96	1,99
	Caractérisation réseau par l'ILP	Satisfaisant	Satisfaisant
	Indice linéaire des volumes non comptés	2,31	2,27
Beauchastel	Rendement du réseau	88,4%	76,2%
	Indice Linéaire de Consommation	12,76	12,65
	Caractérisation réseau par l'ILC	Intermédiaire	Intermédiaire
	Indice Linéaire de Pertes	1,67	3,95
	Caractérisation réseau par l'ILP	Satisfaisant	Satisfaisant
	Indice linéaire des volumes non comptés	2,6	4,89
Saint Laurent du Pape	Rendement du réseau	88,0%	78,9%
	Indice Linéaire de Consommation	7,96	9,84
	Caractérisation réseau par l'ILC	Rural	Rural
	Indice Linéaire de Pertes	1,05	2,64
	Caractérisation réseau par l'ILP	Satisfaisant	Assez satisfaisant
	Indice linéaire des volumes non comptés	1,17	4,29
La Voulte sur Rhône	Rendement du réseau	74,3%	89,2%
	Indice Linéaire de Consommation	20,6	22,92
	Caractérisation réseau par l'ILC	Intermédiaire	Intermédiaire
	Indice Linéaire de Pertes	7,13	2,77
	Caractérisation réseau par l'ILP	Assez satisfaisant	Satisfaisant
	Indice linéaire des volumes non comptés	8,8	3,88
SPE Rhône Eyrieux	Rendement du réseau	95,6%	99,5%
	Indice Linéaire de Consommation	77,62	86,34
	Caractérisation réseau par l'ILC	Urbain	Urbain
	Indice Linéaire de Pertes	3,58	0,48
	Caractérisation réseau par l'ILP	Satisfaisant	Satisfaisant
	Indice linéaire des volumes non comptés	4,36	0,54
TOTAL	Rendement du réseau	80,00%	82,25%

Service	Type	2022	2023
	Indice Linéaire de Consommation	11,21	11,16
	Caractérisation réseau par l'ILC	Intermédiaire	Intermédiaire
	Indice Linéaire de Pertes	2,81	2,4
	Caractérisation réseau par l'ILP	Satisfaisant	Satisfaisant
	Indice linéaire des volumes non comptés	3,18	2,73

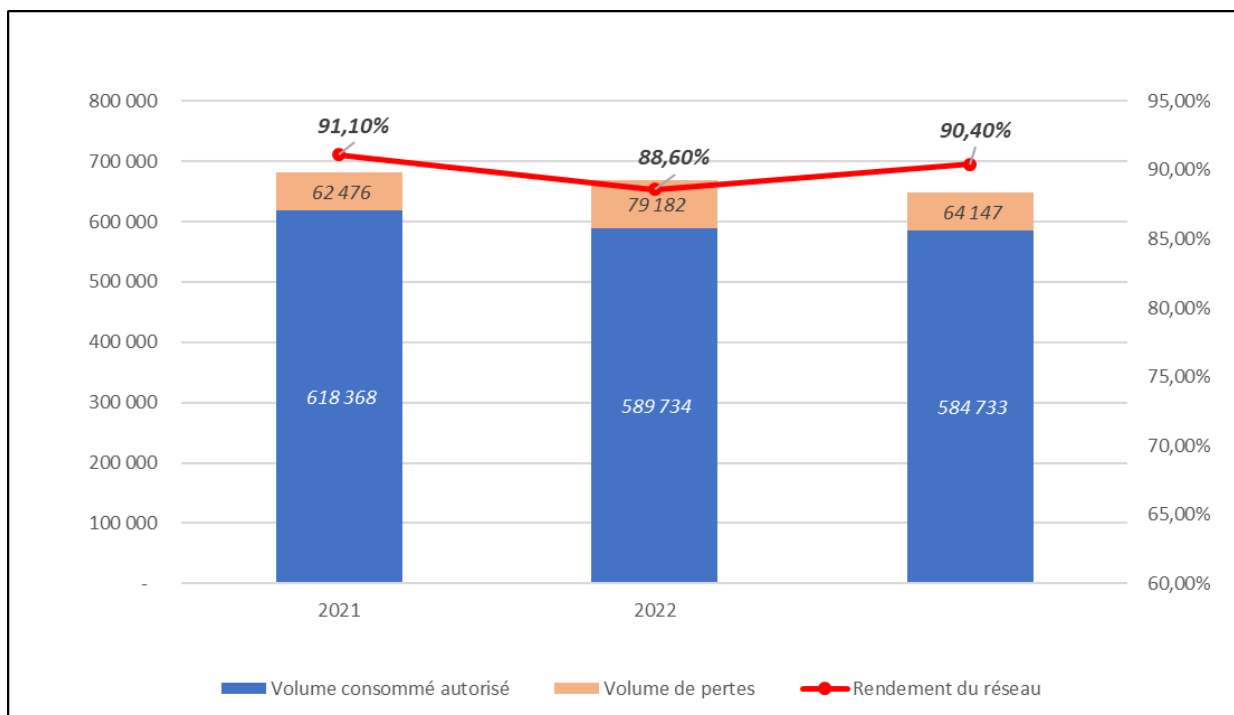


Figure 12 : Répartition des différents volumes du service Guilhaud Granges

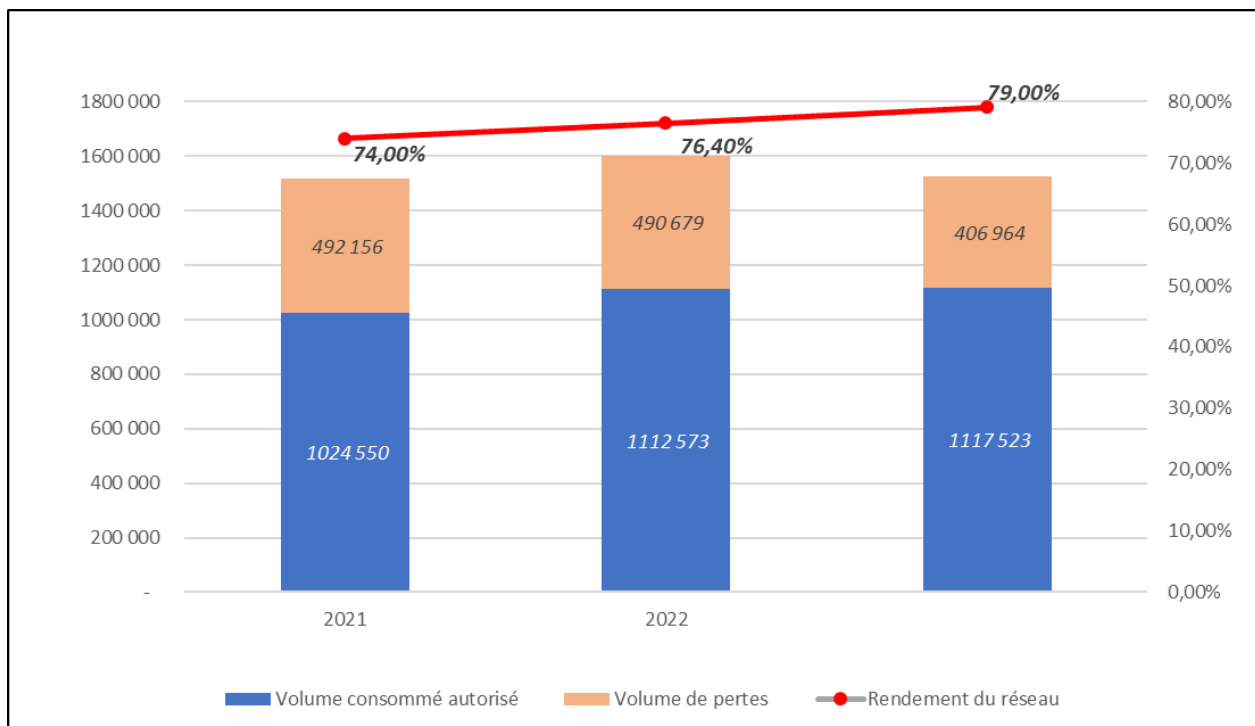


Figure 13 : Répartition des différents volumes du service Saint-Péray

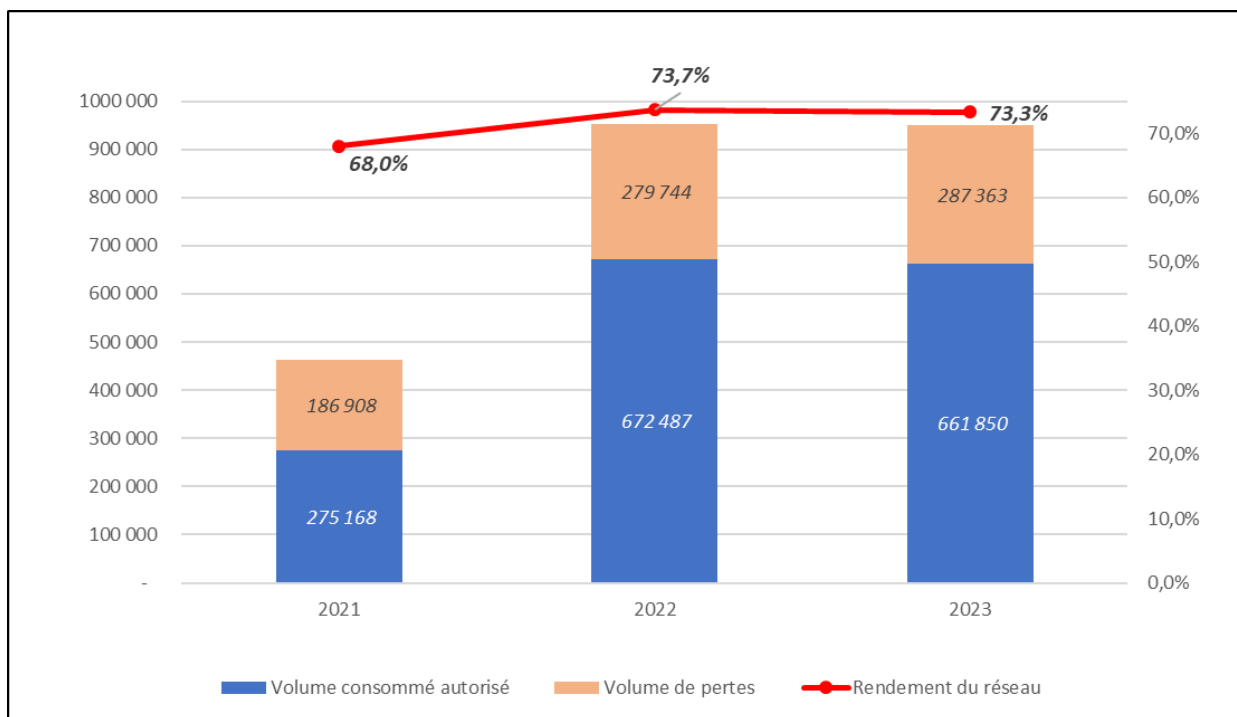


Figure 14 : Répartition des différents volumes du service Vernoux en Vivarais

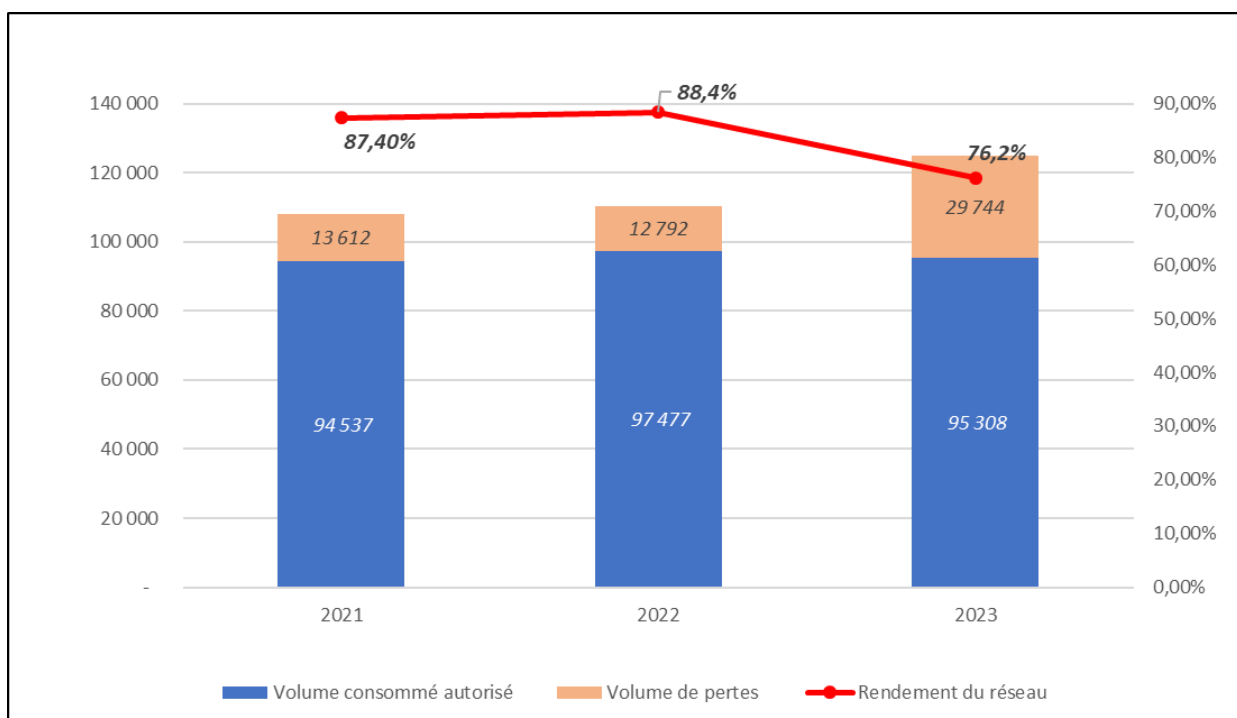


Figure 15 : Répartition des différents volumes du service Beauchastel

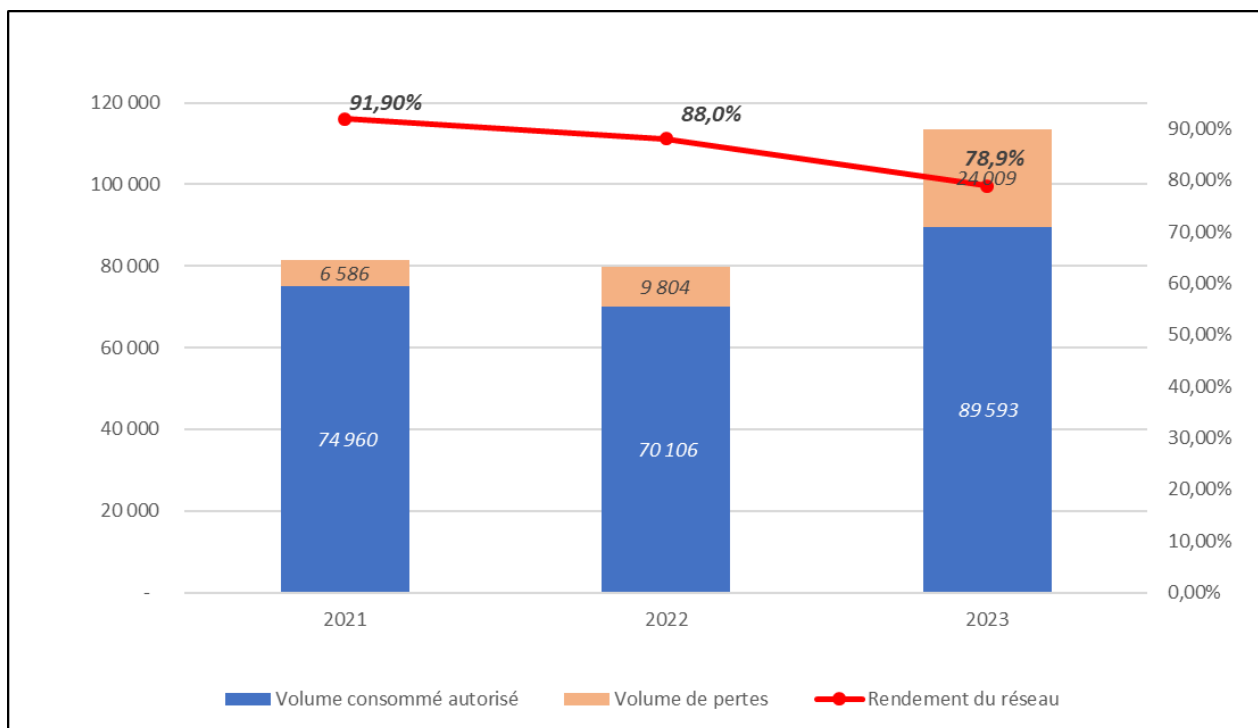


Figure 16 : Répartition des différents volumes du service Saint Laurent du Pape

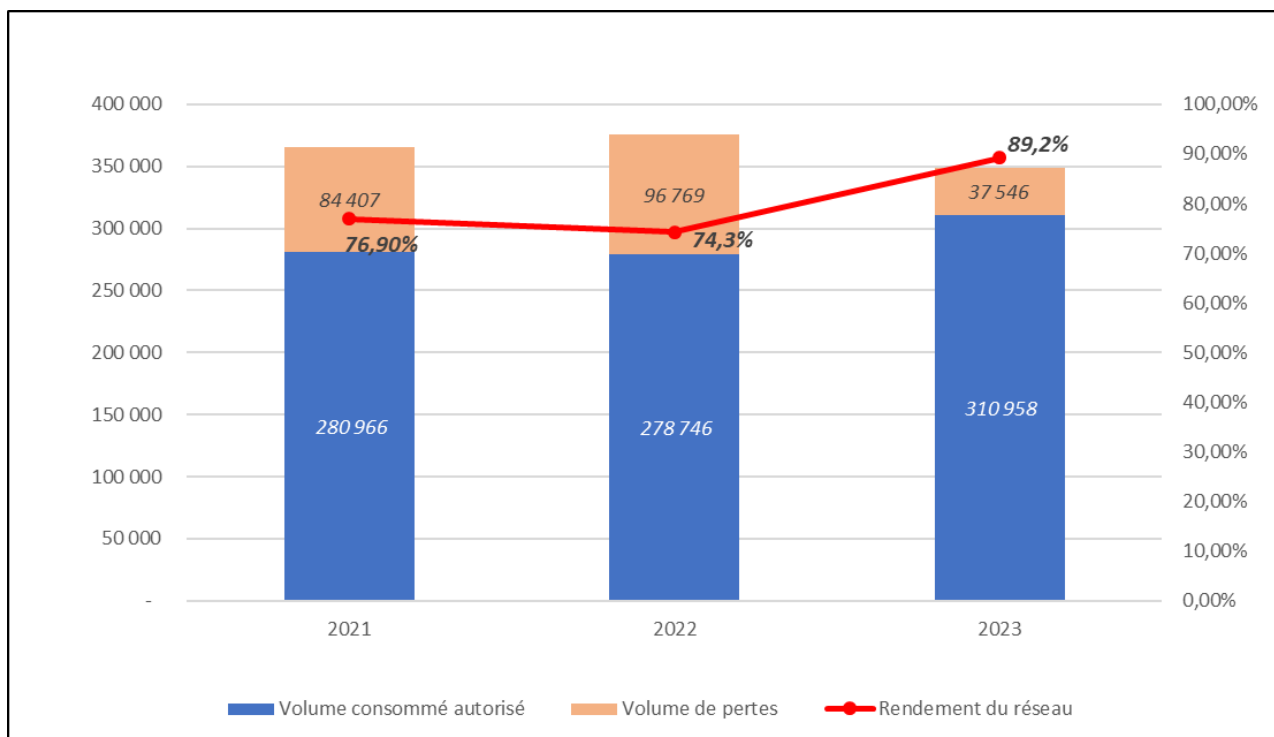


Figure 17 : Répartition des différents volumes du service La Voulte sur Rhône

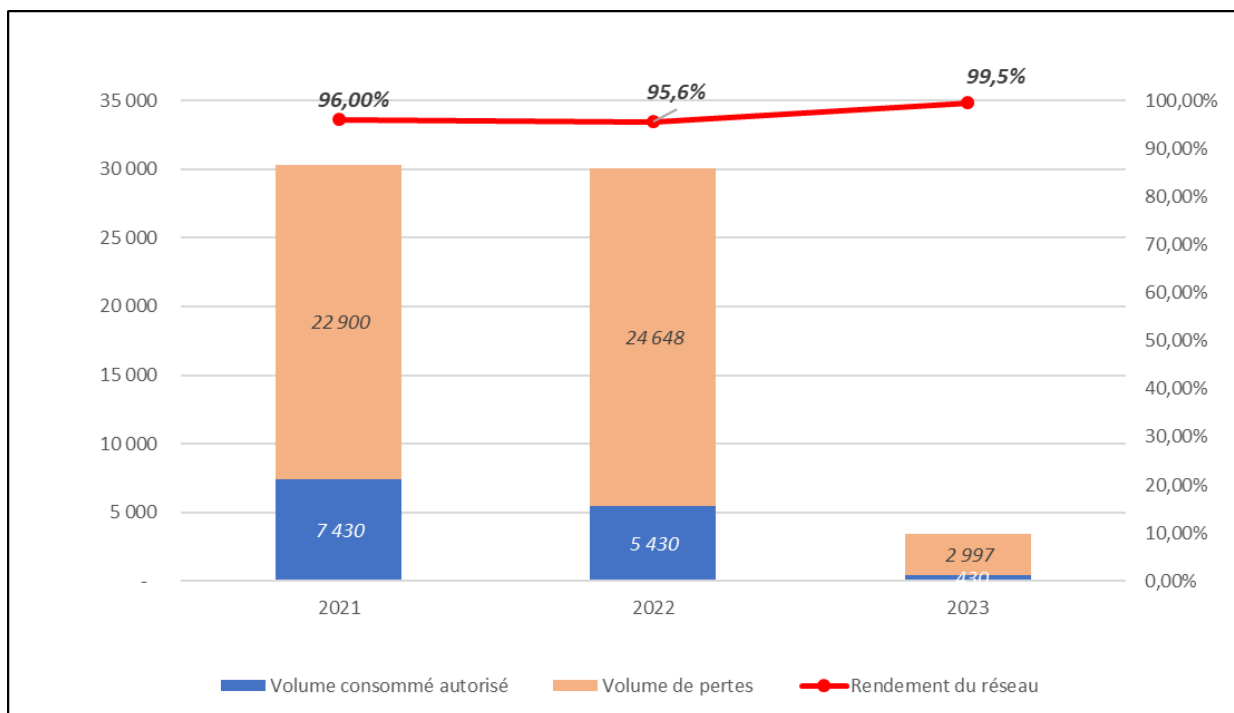


Figure 18 : Répartition des différents volumes du service SPE Rhône Eyrieux

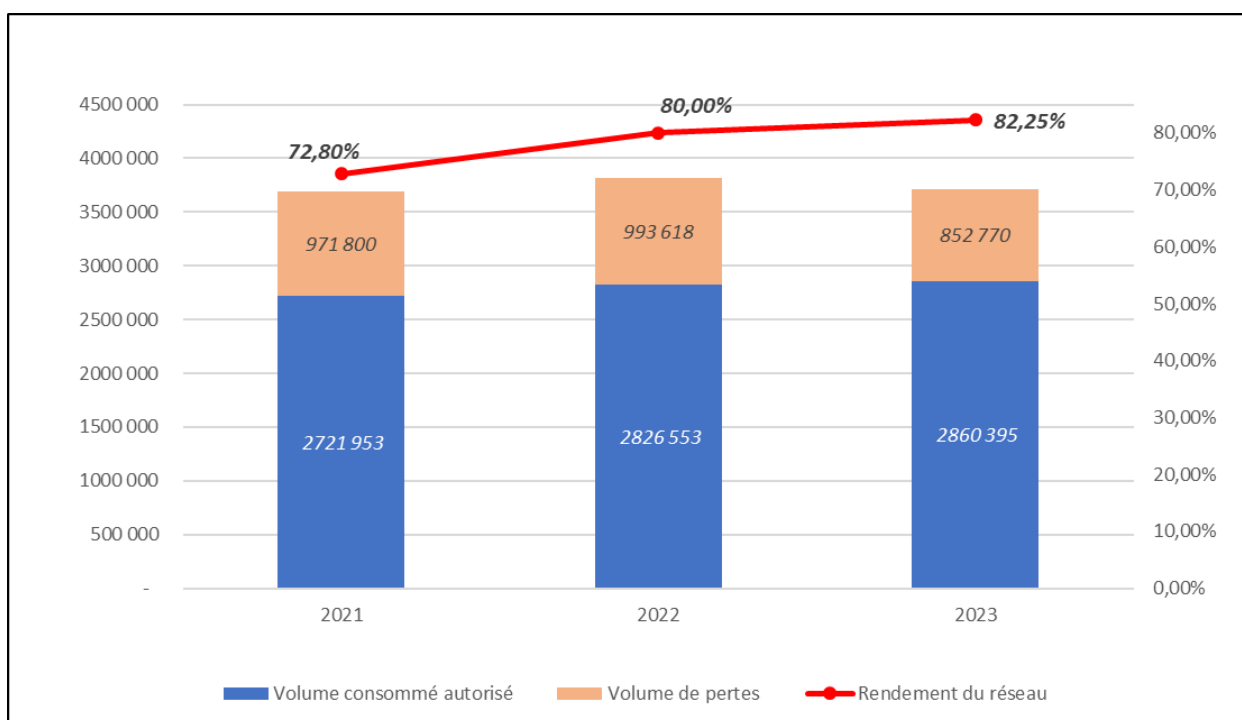


Figure 19 : Répartition des différents volumes du syndicat

C. TARIFICATION DE L'EAU ET ELEMENTS FINANCIERS

C.1. MODALITES DE TARIFICATION

Les tarifs constituant la part de la collectivité sont fixés chaque année par délibération du comité syndical. Le prix de l'eau 2024 a été fixé le 07 décembre 2023 par délibération, il est valable pour les sept contrats. Ce tarif comprend :

- ✓ Une part fixe syndicale selon le diamètre du compteur de l'abonné valable pour les sept contrats ;

Tableau 27 : Part fixe syndicale selon le compteur

Diamètre du compteur	Part fixe annuelle HT
Inférieur ou égal à 15 mm	17,00 €
20 mm	30,70 €
25 mm	68,20 €
30 mm	68,20 €
40 mm	122,90 €
50 mm	191,20 €
60/65 mm	273,10 €
80 mm	484,80 €
100 mm	751,10 €
150 mm	1638,80 €

- ✓ Une part variable syndicale selon le volume consommé, harmonisée à l'ensemble du territoire. Au 01/01/2023, des différences persistaient encore.

Tableau 28 : Part variable syndicale

Part variable	En €/m ³
De 0 à 1 800 m ³ /an	0,66 €
A partir de 1 801 m ³ /an	0,4 €

Par ailleurs, sont appliquées les taxes et redevances suivantes (assises sur les volumes consommés) :

- ✓ Préservation des ressources eau (Agence de l'Eau) ;
- ✓ Redevance de lutte contre la pollution (Agence de l'Eau) : 0,29 €/m³ (au lieu de 0,28 €/m³ en 2023)

La rémunération du délégataire comprend :

- ✓ Une part d'abonnement ;
- ✓ Une part variable, proportionnelle à la consommation d'eau.

Le service est assujéti à la TVA au taux réduit de 5,5 %.

Tableau 29 : Prix du service public de l'eau pour une facture de 120 m³

Commune	Service	Part		Montant au 01/01/2022	Montant au 01/01/2024	Evolution	
Guilherand Granges	Guilherand Granges	Syndicat	Abonnement	17,00 €	17,00 €	0,00%	
			Consommation	51,60 €	79,20 €	53,49%	
		Délégataire	Abonnement	42,37 €	43,61 €	2,93%	
			Consommation	15,11 €	15,55 €	2,91%	
		Agence de l'eau	Préservation ressource en eau	6,48 €	5,89 €	-9,10%	
			Lutte contre la pollution	33,60 €	34,80 €	3,57%	
		TVA	TVA	9,14 €	10,78 €	17,99%	
		Total		175,30 €	206,83 €	17,99%	
Prix TTC au m³		1,46 €	1,72 €	17,99%			
Alboussière	Saint Péray	Syndicat	Abonnement	17,00 €	17,00 €	0%	
Champis			Consommation	79,20 €	79,20 €	0%	
Chateaubourg		Délégataire	Abonnement	46,92 €	61,41 €	30,88%	
Cornas			Consommation	87,00 €	100,68 €	15,72%	
Glun		Agence de l'eau	Préservation ressource en eau	8,54 €	7,80 €	-8,67%	
Mauves			Lutte contre la pollution	33,60 €	34,80 €	3,57%	
Plats		TVA	TVA	14,97 €	16,55 €	10,52%	
Saint Peary			Total	287,23 €	317,44 €	10,52%	
Saint Romain de Lerps		Prix TTC au m³	2,39 €	2,65 €	10,52%		
Saint Sylvestre		Vernoux en Vivarais	Syndicat	Abonnement	17,00 €	17,00 €	0%
Soyons				Consommation	79,20 €	79,20 €	0%
Toulaud			Délégataire	Abonnement	61,51 €	67,31 €	9,43%
Boffres				Consommation	112,00 €	121,49 €	8,47%
Charmes sur Rhône	Agence de l'eau		Préservation ressource en eau	10,80 €	9,77 €	-9,54%	
Châteauneuf de Vernoux			Lutte contre la pollution	33,60 €	34,80 €	3,57%	
Gilhac et Bruzac	TVA		TVA	17,28 €	18,13 €	4,92%	
Saint apollinaire de Rias			Total	331,39 €	347,70 €	4,92%	
Saint George les bains	Prix TTC au m³		2,76 €	2,90 €	4,92%		
Saint Jean Chambre	Saint Fortunat les Eyrieux		Syndicat	Abonnement	17,00 €	17,00 €	0%
Saint Julien le Roux				Consommation	79,20 €	79,20 €	0%
Saint Maurice en Chalencon	Vernoux en Vivarais		Délégataire	Abonnement	61,51 €	67,31 €	9,43%
Saint Michel de Chabrilanoux				Consommation	112,00 €	121,49 €	8,47%
Saint Vincent de Durfort	Agence de l'eau	Préservation ressource en eau	10,80 €	9,77 €	-9,54%		
Silhac		Lutte contre la pollution	33,60 €	34,80 €	3,57%		
Vernoux en Vivarais	TVA	TVA	17,28 €	18,13 €	4,92%		
		Total	331,39 €	347,70 €	4,92%		
	Prix TTC au m³	2,76 €	2,90 €	4,92%			

Commune	Service	Part		Montant au 01/01/2022	Montant au 01/01/2024	Evolution		
			Consommation	79,20 €	79,20 €	0%		
		Délégataire	Abonnement	82,72 €	78,83 €	-4,70%		
			Consommation	112,00 €	122,41 €	9,29%		
		Agence de l'eau	Préservation ressource en eau	11,30 €	9,77 €	-13,54%		
			Lutte contre la pollution	33,60 €	34,80 €	3,57%		
		TVA	TVA	18,47 €	18,81 €	1,84%		
		Total		354,29 €	360,82 €	1,84%		
Prix TTC au m³		2,95 €	3,01 €	1,84%				
Beauchastel	SUD AYGUO	Syndicat	Abonnement	17,00 €	17,00 €	0%		
			Consommation	51,60 €	79,20 €	53,49%		
		Délégataire	Abonnement	47,89 €	53,00 €	10,67%		
			Consommation	28,46 €	79,20 €	178,29%		
		Agence de l'eau	Préservation ressource en eau	8,40 €	7,20 €	-14,29%		
			Lutte contre la pollution	33,60 €	34,80 €	3,57%		
		TVA	TVA	10,28 €	14,87 €	44,64%		
		Total		197,23 €	285,27 €	44,64%		
		Prix TTC au m³		1,64 €	2,38 €	44,64%		
		Saint Laurent du Pape	SUD AYGUO	Syndicat	Abonnement	17,00 €	17,00 €	0%
					Consommation	67,80 €	79,20 €	16,81%
				Délégataire	Abonnement	45,23 €	53,00 €	17,18%
					Consommation	93,95 €	79,20 €	-15,70%
Agence de l'eau	Préservation ressource en eau			6,96 €	- €	-%		
	Lutte contre la pollution			33,60 €	34,80 €	3,57%		
TVA	TVA			14,55 €	14,48 €	-0,51%		
Total				279,09 €	277,68 €	-0,51%		
Prix TTC au m³				2,33 €	2,31 €	-0,51%		
La Voulte sur Rhône	La Voulte sur Rhône			Syndicat	Abonnement	17,00 €	17,00 €	0%
		Consommation	66,60 €		79,20 €	18,92%		
		Délégataire	Abonnement	50,55 €	54,01 €	6,84%		
			Consommation	75,82 €	81,01 €	6,85%		
		Agence de l'eau	Préservation ressource en eau	10,22 €	9,96 €	-2,54%		

Commune	Service	Part	Montant au 01/01/2022	Montant au 01/01/2024	Evolution
		Lutte contre la pollution	33,60 €	34,80 €	3,57%
		TVA	13,96 €	15,18 €	8,74%
		Total	267,75 €	291,16 €	8,74%
		Prix TTC au m³	2,23 €	2,43 €	8,74%

C.2. RECETTES DU SERVICE

Le montant des recettes renseignées ci-dessous provient du rapport budgétaire 2023 du syndicat.

C.2.1. Recettes de fonctionnement

Les recettes de fonctionnement sont les suivantes :

Tableau 30 : Recettes de fonctionnement

Recettes de Fonctionnement	CA 2021	CA 2022	CA 2023
Excédents antérieurs reportés	41 410,00 €	49 874,95 €	1 263 402,45 €
Remboursement d'assurances	4 358,85 €	694,69 €	4 748,09 €
Ventes d'eau	1 532 236,05 €	1 729 941,82 €	1 966 534,13 €
Participation Extension de réseaux	17 414,60 €	46 189,80 €	0,00 €
Participation des collectivités	0,00 €	53 724,45 €	0,00 €
Redevances occupation domaine public	15 355,40 €	15 283,11 €	15 698,51 €
Revenus des immeubles	-	-	15 698,51 €
Redevance pour frais de contrôle	27 838,19 €	33 247,77 €	40 058,96 €
Autres produits	23 272,61 €	800,00 €	805,96 €
Produits financiers	18,86 €	-	0,00 €
Produits exceptionnels	-	1 038 996,53 €	32,00 €
Amortissements des subventions	276 176,83 €	303 774,98 €	315 251,82 €
Total recettes Exploitation (y compris report N-1)	1 938 081,39 €	3 272 528,10 €	3 633 052,52 €

C.2.2. Recettes d'investissement

Les recettes d'investissement proviennent essentiellement de l'excédent de fonctionnement affecté ainsi que des subventions obtenues.

Tableau 31 : Recettes d'investissement

Recettes d'investissement	CA 2021	CA 2022	CA 2023
Excédent de fonctionnement	984 598,85 €	583 801,08 €	486 480,68 €
Subventions	1 379 907,25 €	573 842,42 €	1 500 938,92 €
TOTAL	2 364 506,10 €	1 157 643,50 €	1 987 419,60 €

C.3. RECETTES DU DELEGATAIRE

Les recettes du délégataire sont présentées dans le cadre du Compte Annuel du Résultat de l'Exploitation (CARE).

Tableau 32 : Recettes du délégataire

Service	Libellé	2021	2022	2023	Evolution
Guilherand Granges	Exploitation du service	306 685	315 367	352 431	11,8%
	Travaux attribués à titre exclusif	16 650	63 035	26 038	-58,7%
	Produits accessoires	64 710	76 189	76 358	0,2%
	Total	388 045	454 591	454 827	0,5%
Saint Péray	Exploitation du service	1 173 996	1 351 258	1 584 888	17,3%
	Travaux attribués à titre exclusif	128 135	156 007	74 942	-52%
	Produits accessoires	73 715	82 995	82 132	1%
	Total	1 375 846	1 590 260	1 741 962	9,5%
Vernoux en Vivarais	Exploitation du service	364 185	713 891	1 021 594	43,1%
	Travaux attribués à titre exclusif	22 178	38 560	94 313	144,6%
	Produits accessoires	1 345	26 354	30 083	14,1%
	Total	387 708	778 805	1 145 990	47,1%
Beauchastel	Exploitation du service	65079	66 763	73 898	10,7%
	Travaux attribués à titre exclusif	1264	0	2930	+100%
	Produits accessoires	5184	5 828	6 091	4,5%
	Total	71 527	72 591	82 919	14,2%
Saint Laurent du Pape	Exploitation du service	95010	86 308	90 237	4,6%
	Travaux attribués à titre exclusif	6105	1 522	1 405	-7,6%
	Produits accessoires	5921	4 259	5 128	20,4%
	Total	107 036	92 089	96 770	5,1%
La Voulte sur Rhône	Exploitation du service	300968	276 805	345 446	24,8%
	Travaux attribués à titre exclusif	15167	11 474	21 591	88,2%
	Produits accessoires	29056	45 168	35 628	-21,1%
	Total	345 191	333 447	402 665	20,8%
SPE Rhône Eyrieux	Exploitation du service	130138	121 475	151 768	24,9%
	Travaux attribués à titre exclusif	0	0	0	-
	Produits accessoires	0	0	0	-
	Total	130 138	121 475	151 768	24,9%

C.4. REMBOURSEMENT DE LA DETTE

L'état de la dette au 31 décembre 2023 fait apparaître les valeurs suivantes :

Tableau 33 : Etat de la dette

	2021	2022	2023
Capital restant dû au 31/12/N	3 495 801 €	5 048 493 €	4 584 049 €
Capacité de désendettement par année	2,67	3,03*	3,03

*Valeur rectifiée à fin 2023

L'intégration de nouvelles communes au 1^{er} janvier 2022 a impliqué le remboursement des emprunts contractés antérieurement par celles-ci. Le capital restant dû était donc plus important au 1^{er} janvier 2023 par rapport au 31 décembre 2022.

Tableau 34 : Annuité de la dette

Capital restant dû au 31/12/2023	Capital restant dû au 01/01/2024	Annuités réglées en 2023		
		Capital	Intérêts	Total
4 584 049 €	4 130 795 €	456 427 €	135 228 €	591 665 €

La capacité d'autofinancement du syndicat s'améliore en 2023.

D. INDICATEURS DE PERFORMANCE DES SERVICES

D.1. INDICATEURS VISES PAR LA REGLEMENTATION

Les indicateurs de performance des services visés par la réglementation sont les suivants :

Tableau 35 : Indicateurs visés par la réglementation (tous les services)

Service	Indicateur de performance	Code référence arrêté et décret 02/05/2007	2021	2022	2023	Unité
Guilherand Granges	Taux de conformité des prélèvements sur les eaux distribuées réalisés au titre du contrôle sanitaire par rapport aux limites de qualité pour ce qui concerne la microbiologie	P101.1	100	100	95.2	%
	Taux de conformité des prélèvements sur les eaux distribuées réalisés au titre du contrôle sanitaire par rapport aux limites de qualité pour ce qui concerne les paramètres physico-chimiques	P102.1	100	93,3	96,8	%
	Indice de connaissance et de gestion patrimoniale des réseaux d'eau potable	P103.2	107	115	115	Valeur de 0 à 120
	Rendement du réseau de distribution	P104.3	91,1	88,6	90,4	%
	Indice linéaire des volumes non comptés	P105.3	3,56	4,33	3,62	m ³ /km/j
	Indice linéaire de pertes en réseau	P106.3	2,88	3,45	2,94	m ³ /km/j
	Taux moyen de renouvellement des réseaux d'eau potable	P107.2	0	0	0	%
	Indice d'avancement de la protection de la ressource en eau	P108.3	80	80	80	%
	Nombre d'abandons de créances et versements à un fonds de solidarité	P109.0	0	1	13	
	Montant des abandons de créances ou des versements à un fonds de solidarité	P109.0	0	61	458	
Saint Péray	Taux de conformité des prélèvements sur les eaux distribuées réalisés au titre du contrôle sanitaire par rapport aux limites de qualité pour ce qui concerne la microbiologie	P101.1	100	100	100	%
	Taux de conformité des prélèvements sur les eaux distribuées réalisés au titre du contrôle sanitaire par rapport aux limites de qualité pour ce qui concerne les paramètres physico-chimiques	P102.1	97,1	100	96.8	%
	Indice de connaissance et de gestion patrimoniale des réseaux d'eau potable	P103.2B	115	115	115	Valeur de 0 à 120
	Rendement du réseau de distribution	P104.3	74	76,4	79,0	%
	Indice linéaire des volumes non comptés	P105.3	3,62	3,44	2,85	m ³ /km/j
	Indice linéaire de pertes en réseau	P106.3	3,26	3,25	2,69	m ³ /km/j
	Taux moyen de renouvellement des réseaux d'eau potable	P107.2	0,17	0,17	0,17	%
	Indice d'avancement de la protection de la ressource en eau	P108.3	75	75	76	%
	Nombre d'abandons de créances et versements à un fonds de solidarité	P109.0	5	1	10	
Montant des abandons de créances ou des versements à un fonds de solidarité	P109.0	237	49	931		

Service	Indicateur de performance	Code référence arrêté et décret 02/05/2007	2021	2022	2023	Unité
Vernoux en Vivarais	Taux de conformité des prélèvements sur les eaux distribuées réalisés au titre du contrôle sanitaire par rapport aux limites de qualité pour ce qui concerne la microbiologie	P101.1	100	97,4	100	%
	Taux de conformité des prélèvements sur les eaux distribuées réalisés au titre du contrôle sanitaire par rapport aux limites de qualité pour ce qui concerne les paramètres physico-chimiques	P102.1	100	100	100	%
	Indice de connaissance et de gestion patrimoniale des réseaux d'eau potable	P103.2B	115	115	115	Valeur de 0 à 120
	Rendement du réseau de distribution	P104.3	68	73,7	73,3	%
	Indice linéaire des volumes non comptés	P105.3	2,21	2,31	2,27	m ³ /km/j
	Indice linéaire de pertes en réseau	P106.3	1,86	1,96	1,99	m ³ /km/j
	Taux moyen de renouvellement des réseaux d'eau potable	P107.2	0	0	0	%
	Indice d'avancement de la protection de la ressource en eau	P108.3	80	80	80	%
	Nombre d'abandons de créances et versements à un fonds de solidarité	P109.0	4	4	6	
	Montant des abandons de créances ou des versements à un fonds de solidarité	P109.0	134	358	509	
Beauchastel	Taux de conformité des prélèvements sur les eaux distribuées réalisés au titre du contrôle sanitaire par rapport aux limites de qualité pour ce qui concerne la microbiologie	P101.1	100	100	100	%
	Taux de conformité des prélèvements sur les eaux distribuées réalisés au titre du contrôle sanitaire par rapport aux limites de qualité pour ce qui concerne les paramètres physico-chimiques	P102.1	100	100	100	%
	Indice de connaissance et de gestion patrimoniale des réseaux d'eau potable	P103.2B	91	113	113	Valeur de 0 à 120
	Rendement du réseau de distribution	P104.3	87,4	88,4	76,2	%
	Indice linéaire des volumes non comptabilisés	P105.3	2,71	2,6	4,89	m ³ /km/j
	Indice linéaire de pertes en réseau	P106.3	1,78	1,67	3,95	m ³ /km/j
	Taux moyen de renouvellement des réseaux d'eau potable	P107.2	nc	nc	nc	%
	Indice d'avancement de la protection de la ressource en eau	P108.3	20	20	20	%
	Nombre d'abandons de créances et versements à un fonds de solidarité	P109.0	2	0	1	
	Montant des abandons de créances ou des versements à un fonds de solidarité	P109.0	174	0	73	

Service	Indicateur de performance	Code référence arrêté et décret 02/05/2007	2021	2022	2023	Unité
Saint Laurent du Pape	Taux de conformité des prélèvements sur les eaux distribuées réalisés au titre du contrôle sanitaire par rapport aux limites de qualité pour ce qui concerne la microbiologie	P101.1	100	100	100	%
	Taux de conformité des prélèvements sur les eaux distribuées réalisés au titre du contrôle sanitaire par rapport aux limites de qualité pour ce qui concerne les paramètres physico-chimiques	P102.1	100	100	100	%
	Indice de connaissance et de gestion patrimoniale des réseaux d'eau potable	P103.2B	104	114	114	Valeur de 0 à 120
	Rendement du réseau de distribution	P104.3	91,9	88	78,9	%
	Indice linéaire des volumes non comptés	P105.3	0,85	1,17	4,29	m ³ /km/j
	Indice linéaire de pertes en réseau	P106.3	0,73	1,05	2,64	m ³ /km/j
	Taux moyen de renouvellement des réseaux d'eau potable	P107.2	0,02	0,02	0,02	%
	Indice d'avancement de la protection de la ressource en eau	P108.3	0	0	0	%
	Nombre d'abandons de créances et versements à un fonds de solidarité	P109.0	0	0	0	
Montant des abandons de créances ou des versements à un fonds de solidarité	P109.0	0	0	0		
La Voulte sur Rhône	Taux de conformité des prélèvements sur les eaux distribuées réalisés au titre du contrôle sanitaire par rapport aux limites de qualité pour ce qui concerne la microbiologie	P101.1	90,9	100	100	%
	Taux de conformité des prélèvements sur les eaux distribuées réalisés au titre du contrôle sanitaire par rapport aux limites de qualité pour ce qui concerne les paramètres physico-chimiques	P102.1	100	100	100	%
	Indice de connaissance et de gestion patrimoniale des réseaux d'eau potable	P103.2B	104	114	114	Valeur de 0 à 120
	Rendement du réseau de distribution	P104.3	76,9	74,3	89,2	%
	Indice linéaire des volumes non comptés	P105.3	7,88	8,8	3,88	m ³ /km/j
	Indice linéaire de pertes en réseau	P106.3	6,22	7,13	2,77	m ³ /km/j
	Taux moyen de renouvellement des réseaux d'eau potable	P107.2	nc	nc	nc	%
	Indice d'avancement de la protection de la ressource en eau	P108.3	nc	nc	nc	%
	Nombre d'abandons de créances et versements à un fonds de solidarité	P109.0	20	4	32	
Montant des abandons de créances ou des versements à un fonds de solidarité	P109.0	1 266	521	2 827		

Service	Indicateur de performance	Code référence arrêté et décret 02/05/2007	2021	2022	2023	Unité
SPE Rhône Eyrieux	Taux de conformité des prélèvements sur les eaux distribuées réalisés au titre du contrôle sanitaire par rapport aux limites de qualité pour ce qui concerne la microbiologie	P101.1	100	100	100	%
	Taux de conformité des prélèvements sur les eaux distribuées réalisés au titre du contrôle sanitaire par rapport aux limites de qualité pour ce qui concerne les paramètres physico-chimiques	P102.1	100	100	100	%
	Indice de connaissance et de gestion patrimoniale des réseaux d'eau potable	P103.2B	-	-	-	Valeur de 0 à 120
	Rendement du réseau de distribution	P104.3	96	95,6	99,5	%
	Indice linéaire des volumes non comptabilisés	P105.3	2,03	4,36	0,54	m ³ /km/j
	Indice linéaire de pertes en réseau	P106.3	1,53	3,58	0,48	m ³ /km/j
	Taux moyen de renouvellement des réseaux d'eau potable	P107.2	nc	nc	nc	%
	Indice d'avancement de la protection de la ressource en eau	P108.3	80	80	80	%
	Nombre d'abandons de créances et versements à un fonds de solidarité*	P109.0	nc	nc	nc	
	Montant des abandons de créances ou des versements à un fonds de solidarité*	P109.0	nc	nc	nc	

*indicateurs non pertinents pour ce service uniquement de production

D.2. INDICATEURS NON VISES PAR LA REGLEMENTATION

Les indicateurs de performance des services non visés par la réglementation sont les suivants :

Tableau 36 : Autres indicateurs (en principe seulement pour services disposant d'une CC SPL)

Service	Indicateur de performance	Code référence arrêté et décret 02/05/2007	2021	2022	2023	Unité
Guilherand Granges	Taux d'occurrence des interruptions de service non programmées	P151.1	0,79	0,61	1,06	u/1 000 abonnés
	Taux de respect du délai maximal d'ouverture des branchements pour les nouveaux abonnés	P152.1	100	100	100	%
	Taux d'impayés sur les factures d'eau de l'année précédente	P154.0	0,75	0,79	0,65	%
	Taux de réclamations	P155.1	1,58	0,31	0,61	u/1 000 abonnés
Saint Péray	Taux d'occurrence des interruptions de service non programmées	P151.1	2,84	2,48	3,65	u/1 000 abonnés
	Taux de respect du délai maximal d'ouverture des branchements pour les nouveaux abonnés	P152.1	100	100	100	%
	Taux d'impayés sur les factures d'eau de l'année précédente	P154.0	1,02	1,28	1,45	%
	Taux de réclamations	P155.1	1,09	1,94	2,79	u/1 000 abonnés

Service	Indicateur de performance	Code référence arrêté et décret 02/05/2007	2021	2022	2023	Unité
Vernoux en Vivarais	Taux d'occurrence des interruptions de service non programmées	P151.1	3,32	0,33	0,16	u/1 000 abonnés
	Taux de respect du délai maximal d'ouverture des branchements pour les nouveaux abonnés	P152.1	100	100	100	%
	Taux d'impayés sur les factures d'eau de l'année précédente	P154.0	1,06	2,57	3,74	%
	Taux de réclamations	P155.1	0,74	1,49	2,63	u/1 000 abonnés
Beauchastel	Taux d'occurrence des interruptions de service non programmées	P151.1	0	1,14	3,36	u/1 000 abonnés
	Taux de respect du délai maximal d'ouverture des branchements pour les nouveaux abonnés	P152.1	100	100	100	%
	Taux d'impayés sur les factures d'eau de l'année précédente	P154.0	0,98	2,17	2,16	%
	Taux de réclamations	P155.1	1,14	1,14	3,36	u/1 000 abonnés
Saint Laurent du Pape	Taux d'occurrence des interruptions de service non programmées	P151.1	6,29	1,27	3,75	u/1 000 abonnés
	Taux de respect du délai maximal d'ouverture des branchements pour les nouveaux abonnés	P152.1	100	100	100	%
	Taux d'impayés sur les factures d'eau de l'année précédente	P154.0	2,94	1,68	1,53	%
	Taux de réclamations	P155.1	2,52	0	0	u/1 000 abonnés
La Voulte sur Rhône	Taux d'occurrence des interruptions de service non programmées	P151.1	1,49	0,75	1,48	u/1 000 abonnés
	Taux de respect du délai maximal d'ouverture des branchements pour les nouveaux abonnés	P152.1	100	100	100	%
	Taux d'impayés sur les factures d'eau de l'année précédente	P154.0	3,2	2,97	4,33	%
	Taux de réclamations	P155.1	0,37	0	2,21	u/1 000 abonnés
SPE Rhône Eyrieux	Taux d'occurrence des interruptions de service non programmées	P151.1	nc	nc	nc	u/1 000 abonnés
	Taux de respect du délai maximal d'ouverture des branchements pour les nouveaux abonnés	P152.1	nc	nc	nc	%
	Taux d'impayés sur les factures d'eau de l'année précédente	P154.0	nc	nc	nc	%
	Taux de réclamations	P155.1	nc	nc	nc	u/1 000 abonnés

E. PROJETS A L'ETUDE – PROGRAMME DE TRAVAUX 2024

L'essentiel des opérations projetées en 2024 concerne :

- ✓ La finalisation de certains travaux de 2023 ;
- ✓ Des travaux de renouvellement de réseau notamment :
 - Le réseau Rue Henri Dunant sur la commune de Guilhaud-Granges ;
 - Les canalisations du Puits des Iles sur la commune de Soyons ;
 - Le réseau Rue Marc Bouvat à Saint-Péray
 - Le réseau Chemin de Reynier à Silhac
- ✓ Des travaux d'extension de réseau à Saint-Maurice en Chalencon ;
- ✓ Des travaux de dévoiement de réseaux, notamment à La Voulte (Rue des Fontenelles), Silhac et Boffres ;
- ✓ La réhabilitation de réservoirs et stations de pompage ainsi que le renforcement des pompes Trappier;
- ✓ La poursuite du suivi au fil de l'eau des Délégations de Service Public en place sur le territoire syndical ;
- ✓ La mise en œuvre de la procédure légale de Déclaration d'Utilité Publique (DUP) pour les puits de l'Eyrieux sur la commune de Beauchastel et celui de Guilhaud-Granges.

Le listing présenté ici pour le dévoiement, les extensions et les renouvellements n'est pas exhaustif. Cette liste correspond à un prévisionnel pour l'année 2024. Il est possible que certains travaux soient réalisés ultérieurement.

F. ACTIONS DE SOLIDARITE ET DE COOPERATION DECENTRALISEE DANS LE DOMAINE DE L'EAU

Cet indicateur a pour objectif de mesurer l'implication sociale du service.

Entrent en ligne de compte :

- ✓ Les versements effectués par la collectivité au profit d'un fonds créé en application de l'article L261-4 du Code de l'action sociale et des familles (Fonds de Solidarité Logement, par exemple) pour aider les personnes en difficulté,
- ✓ Les abandons de créance à caractère social, votés au cours de l'année par l'assemblée délibérante de la collectivité (notamment ceux qui sont liés au FSL).

Pour l'année 2023, le service a répondu favorablement à **62 abandons de créance**. Cela représente un total de 4 798 € qui a été abandonné et/ou versé à un fonds de solidarité, soit **0,00175 €/m³ comptabilisé pour l'année 2023** (0,00035 €/m³ en 2022).